

## PROGNOZA ODDZIAŁYWANIA

## NA ŚRODOWISKO

### USTALEŃ

*miejscowego planu zagospodarowania przestrzennego  
terenu położonego w obrębie ewidencyjnym Bąkowo, Gmina  
Warlubie*

**Autor: mgr inż. Marta Wiśniewska**

*Marta Wiśniewska*

## **SPIS TREŚCI:**

1. Przedmiot opracowania
2. Cel i zakres pracy
3. Podstawy prawne i materiały wyjściowe
4. Metody zastosowane przy sporządzaniu prognozy
5. Powiązania z innymi dokumentami
6. Istniejący stan środowiska oraz potencjalne zmiany tego stanu w przypadku braku realizacji projektowanego dokumentu
  - 6.1. Środowisko przyrodnicze
  - 6.2. Jakość środowiska i jego zagrożenia
  - 6.3. Flora i fauna
  - 6.4. Obszary prawnie chronione oraz formy ochrony przyrody
  - 6.5. Zagospodarowanie terenu
  - 6.6. Tendencje zmian w środowisku w przypadku braku mpzp
7. Opis projektowanego zagospodarowania
8. Ocena warunków zagospodarowania terenu określonych w projekcie mpzp wynikających z potrzeb ochrony środowiska
  - 8.1. Tworzenie warunków ochrony środowiska, w tym ochrona wód i gleby, powietrza, bioróżnorodności
  - 8.2. Ochrona walorów kulturowych i krajobrazowych
9. Ocena rozwiązań funkcjonalno-przestrzennych
  - 9.1. Zgodność z uwarunkowaniami określonymi w opracowaniu ekofizjograficznym
  - 9.2. Zgodności z przepisami prawa dotyczącymi ochrony środowiska
10. Ocena wpływu projektowanego zagospodarowania na środowisko przyrodnicze i zdrowie ludzi
11. Rozwiązania mające na celu zapobieganie, ograniczanie lub kompensację przyrodniczą negatywnych oddziaływań na środowisko
  - 11.1. Ochrona klimatu i adaptacja do zmian klimatu
  - 11.2. Realizacja celów środowiskowych dla jednolitych części wód
12. Przewidywane metody analizy skutków realizacji projektowanego dokumentu – częstotliwości jej przeprowadzania oraz rozwiązania alternatywne do projektu planu
13. Streszczenie sporządzone w języku niespecjalistycznym

## 1. PRZEDMIOT OPRACOWANIA

Przedmiotem oceny zawartej w niniejszej prognozie są ustalenia dla projektu miejscowego planu zagospodarowania przestrzennego terenu położonego w obrębie ewidencyjnym Bąkowo, Gmina Warlubie, zgodnie z Uchwałą Nr XXXVIII/246/2018 Rady Gminy Warlubie z dnia 25 stycznia 2018 r. w sprawie przystąpienia do sporządzenia miejscowego planu zagospodarowania przestrzennego terenu położonego w obrębie ewidencyjnym Bąkowo, Gmina Warlubie.

Opracowanie miejscowego planu zagospodarowania przestrzennego ma na celu ustalenie przeznaczenia terenu zgodnie z polityką przestrzenną gminy zawartą w studium uwarunkowań i kierunków zagospodarowania przestrzennego gminy Warlubie. Uchwalenie planu miejscowego zagwarantuje możliwość lokalizacji nowych budynków z funkcją produkcyjno-usługową oraz zachowanie ładu przestrzennego gminy.

Podjęcie uchwały o przystąpieniu do opracowania planu zostało poprzedzone analizą z ustaleniami niezbędnego zakresu prac planistycznych, zgodnie z art. 14 ust. 5 ustawy o planowaniu i zagospodarowaniu przestrzennym. Powzięta uchwała stanowi zatem wyraz woli Rady Gminy względem kształtowania przestrzeni na terenie gminy. Podstawę prawną prognozy oddziaływania na środowisko ustaleń tegoż Planu stanowi ustawa z dnia 27 marca 2003 r. o planowaniu i zagospodarowaniu przestrzennym (t. j. Dz. U. z 2023 r. poz. 977 z późn. zm.) oraz ustawa z dnia 3 października 2008 r. o udostępnianiu informacji o środowisku i jego ochronie, udziale społeczeństwa w ochronie środowiska oraz o ocenach oddziaływania na środowisko (Dz. U. t. j. z 2023 r. poz. 1094 z późn. zm.).

## 2. CEL I ZAKRES PRACY

Celem prognozy jest określenie i ocena skutków dla środowiska przyrodniczego i zdrowia ludzi, które mogą wyniknąć ze projektowanego przeznaczenia części obszaru gminy Warlubie, objętego projektem **miejscowego planu zagospodarowania przestrzennego**.

Prognoza oddziaływania na środowisko do miejscowego planu zagospodarowania przestrzennego w ramach strategicznej oceny na środowisko – stosownie do stanu współczesnej wiedzy i metod oceny – obejmuje analizę uwarunkowań naturalnych i antropogenicznych ustaleń zmiany miejscowego planu zagospodarowania przestrzennego, a także potencjalny wpływ na środowisko (możliwe przekształcenia) wynikający z realizacji ustaleń w/w planu.

Prognoza oddziaływania na środowisko została opracowana zgodnie z art. 51 ust. 2 Ustawy z dnia 3 października 2008 r. o udostępnianiu informacji o środowisku, jego ochronie, udziale społeczeństwa w ochronie środowiska oraz o ocenach oddziaływania na środowisko i zgodnie z powyższym artykułem zawiera, określa, analizuje i ocenia:

- informacje charakteryzujące projektowany dokument ze względu na jego zawartość, cel i powiązania z innymi dokumentami,
- informacje o stosowanych metodach sporządzania prognozy,
- propozycje dotyczące przewidywanych metod analizy skutków realizacji postanowień projektu z częstotliwością jej przeprowadzania,
- istniejący stan oraz potencjalne zmiany tego stanu w przypadku braku realizacji założeń projektowanego dokumentu,
- stan środowiska na obszarach objętych znaczącym oddziaływaniem,
- istniejące problemy ochrony środowiska istotne z punktu widzenia realizacji projektowanego dokumentu, w szczególności dotyczące obszarów podlegających ochronie na podstawie ustawy z dnia 16 kwietnia 2004 r. o ochronie przyrody,
- przewidywane znaczące oddziaływania, w tym oddziaływania bezpośrednie, pośrednie, wtórne, skumulowane, krótkoterminowe, średnioterminowe i długoterminowe, stałe i chwilowe oraz pozytywne i negatywne na środowisko i zdrowie ludzi,
- streszczenie w języku niespecjalistycznym.

Prognoza oddziaływania na środowisko do projektu **miejscowego planu zagospodarowania przestrzennego planu zagospodarowania przestrzennego dla terenu położonego w obrębie ewidencyjnym Bąkowo, Gmina Warlubie**, składa się z części tekstowej i graficznej.

Zakres prognozy jest zgodny z warunkami określonymi przez Państwowego Powiatowego Inspektora Sanitarnego w Świeciu oraz Regionalnego Dyrektora Ochrony Środowiska

w Bydgoszczy. Ponadto w związku z koniecznością uzyskania niezbędnych opinii i uzgodnień oraz wyłożeniem projektu planu miejscowego wraz z niniejszą prognozą oddziaływania na środowisko do publicznego wglądu zainteresowani mogą składać uwagi i wnioski, które będą rozpatrywane.

### **3. PODSTAWY PRAWNE I MATERIAŁY WYJŚCIOWE**

1. Ustawa z dnia 27 kwietnia 2001 r. Prawo ochrony środowiska (Dz. U. 2022 poz. 2556 z późn. zm.) wraz z wynikającymi z ustawy rozporządzeniami.
2. Ustawa z dnia 3 października 2008 r. o udostępnianiu informacji o środowisku, jego ochronie, udziale społeczeństwa w ochronie środowiska oraz o ocenach oddziaływania na środowisko (t. j. Dz. U. z 2023 r. poz. 1094 z późn. zm.).
3. Ustawa z dnia 27 marca 2003 r. o planowaniu i zagospodarowaniu przestrzennym (Dz. U. z 2023 r. poz. 977 z późn. zm.) wraz z wynikającymi z ustawy rozporządzeniami.
4. Ustawa z dnia 7 lipca 1994 r. Prawo budowlane (t. j. Dz. U. z 2023 r. poz. 682 z późn. zm.).
5. Ustawa z dnia 12 grudnia 2012 r. o odpadach (t. j. Dz. U. z 2023 r. poz. 1587 z późn. zm.) wraz z wynikającymi z ustawy rozporządzeniami.
6. Ustawa z dnia 16 kwietnia 2004 r. o ochronie przyrody (t. j. Dz. U. z 2023 r. poz. 1336) wraz z wynikającymi z ustawy rozporządzeniami.
7. Ustawa z dnia 23 lipca 2003 r. o ochronie zabytków i opiece nad zabytkami (Dz. U. z 2022 r. poz. 840 z późn. zm.).
8. Ustawa z dnia 20 lipca 2017 r. Prawo wodne (t. j. Dz. U. z 2023 r. poz. 1478 z późn. zm.) wraz z wynikającymi z ustawy rozporządzeniami.
9. Ustawa z dnia 3 lutego 1995 r. o ochronie gruntów rolnych i leśnych (t. j. Dz. U. z 2022 r. poz. 2409 z późn. zm.).
10. Ustawa z dnia 9 czerwca 2011r. Prawo geologiczne i górnicze (t. j. Dz. U. z 2023 r. poz. 633).
11. Ustawa z dnia 28 września 1991 r. o lasach (t. j. Dz. U. z 2023 r. poz. 1356).
12. Ustawa z dnia 10 kwietnia 1997 r. Prawo energetyczne (t. j. Dz. U. z 2022 r. poz. 1385 z późn. zm.).
13. Ustawa z dnia 20 lutego 2015 r. o odnawialnych źródłach energii (t. j. Dz. U. z 2023 r. poz. 1436 z późn. zm.).
14. Ustawa z dnia 20 maja 2016 r. o inwestycjach w zakresie elektrowni wiatrowych (t. j. Dz. U. z 2021 r. poz. 724).
15. Rozporządzenie Ministra Środowiska z dnia 18 września 2012 r. w sprawie poziomów niektórych substancji w powietrzu (Dz. U. z 2012 r., poz. 1031),
16. Rozporządzenie Ministra Środowiska z dnia 1 października 2012 r. w sprawie dopuszczalnych poziomów hałasu w środowisku (Dz. U. z 2012 r. poz. 1109),
17. Rozporządzenie Ministra Zdrowia z dnia 17 grudnia 2019 r. w sprawie dopuszczalnych poziomów pól elektromagnetycznych w środowisku (Dz. U. z 2019, poz. 2448),
18. Rozporządzenie Ministra Środowiska z dnia 22 czerwca 2017 r. w sprawie obszarów specjalnej ochrony ptaków (Dz. U. z 2017, poz. 1416),
19. Rozporządzenie Ministra Środowiska z dnia 13 kwietnia 2010 r. w sprawie siedlisk przyrodniczych oraz gatunków będących przedmiotem zainteresowania Wspólnoty, a także kryteriów wyboru obszarów kwalifikujących się do uznania lub wyznaczenia jako obszary NATURA 2000 (Dz. U. Nr 77, poz. 510),
20. Rozporządzenie Ministra Infrastruktury z dnia 4 listopada 2022 r. w sprawie Planu gospodarowania wodami na obszarze dorzecza Wisły (Dz. U. z 2023 r. poz. 300).
21. Rozporządzenie Rady Ministrów z dnia 10 września 2019 r. w sprawie przedsięwzięć mogących znacząco oddziaływać na środowisko (Dz. U. z 2019 r. poz. 1839 z późn. zm.).
22. Rozporządzenie Ministra Rozwoju z dnia 29 stycznia 2016 r. w sprawie rodzajów i ilości znajdujących się w zakładzie substancji niebezpiecznych, decydujących o zaliczeniu zakładu do zakładu o zwiększonym lub dużym ryzyku wystąpienia poważnej awarii przemysłowej (Dz. U. z 2016 r., poz. 138).

#### Materiały planistyczne i publikacje:

1. Studium uwarunkowań i kierunków zagospodarowania przestrzennego gminy Warlubie przyjętym uchwałą nr XIV/105/04 Rady Gminy Warlubie z dnia 10 sierpnia 2004 r. i zmienionym uchwałą nr XXXVI/295/14 z dnia 25 lipca 2014r. w sprawie zmiany Studium

uwarunkowań i kierunków zagospodarowania przestrzennego gminy Warlubie.

2. Mapa geologiczna Polski, Arkusz Nowe (206) – Tablica IX, Szkic geologiczno-inżynierski.
  3. Szczegółowa mapa geologiczna Polski, Arkusz Nowe (206) – skala 1:50 000
  4. Mapa geomorfologiczna, Arkusz Nowe (206) – skala 1:50 000.
  5. Mapa hydrogeologiczna, Arkusz Nowe (206) – skala 1:50 000.
  6. Mapa geosrodowiskowa, Arkusz Nowe (206) – skala 1:50 000.
  7. Geografia Regionalna Polski, J. Kondracki – Warszawa 1998 r.
  8. Zasoby bazy danych Urzędu Gminy w Warlubiu dotyczące m. in. granic własności.
  9. Raporty o stanie środowiska województwa kujawsko – pomorskiego w 2010-2020 r. sporządzone przez Wojewódzki Inspektorat Środowiska w Bydgoszczy.
  10. Strategia Rozwoju Gminy Warlubie 2020+.
  11. „Program ochrony środowiska dla gminy Warlubie na lata 2021-2025 z perspektywą na lata 2026-2029”.
  12. „Plan gospodarki odpadami województwa kujawsko-pomorskiego na lata 2016-2022 z perspektywą na lata 2023-2028” – Załącznik do Uchwały Nr XXXII/545/17 Sejmiku Województwa Kujawsko-Pomorskiego z dnia 29 maja 2017 r.
  13. Aktualizacja Krajowego Programu Oczyszczania Ścieków Komunalnych.
  14. Krajowy Plan Gospodarki Odpadami 2028.
  15. Plan zagospodarowania przestrzennego województwa kujawsko – pomorskiego, przyjęty Uchwałą Nr VIII/135/19 Sejmiku Województwa Kujawsko-Pomorskiego z dnia 24 czerwca 2019
  16. Mayer J., Heinz-Werner S., Wielki atlas drzew i krzewów, DELTA, Warszawa.
  17. Mapa glebowo-rolnicza.
  18. [www.warlubie.e-mapa.net](http://www.warlubie.e-mapa.net)
  19. [www.geoportal.gov.pl](http://www.geoportal.gov.pl)
  20. [www.mojregion.info/geoportal/](http://www.mojregion.info/geoportal/)
  21. [www.mapa.korytarze.pl](http://www.mapa.korytarze.pl)
  22. [www.geoserwis.gdos.gov.pl](http://www.geoserwis.gdos.gov.pl)
  23. [www.karty.apgw.gov.pl](http://www.karty.apgw.gov.pl)
  24. [www.klimada.mos.gov.pl](http://www.klimada.mos.gov.pl)
  25. [www.ochronaklimatu.com](http://www.ochronaklimatu.com)
  26. [www.wios.bydgoszcz.pl](http://www.wios.bydgoszcz.pl)
  27. [www.atlas.kujawsko-pomorskie.pl](http://www.atlas.kujawsko-pomorskie.pl)
  28. [www.edzienniki.bydgoszcz.uw.gov.pl](http://www.edzienniki.bydgoszcz.uw.gov.pl)
- oraz Uchwały Rady Gminy Warlubie:

1. Uchwała Nr XXXVIII/246/2018 Rady Gminy Warlubie z dnia 25 stycznia 2018 r. w sprawie przystąpienia do sporządzenia miejscowego planu zagospodarowania przestrzennego terenu położonego w obrębie ewidencyjnym Bąkowo, Gmina Warlubie.
2. Uchwała Nr III/24/2018 Rady Gminy Warlubie z dnia 20 grudnia 2018 r. w sprawie wyznaczenia aglomeracji Warlubie.

**Opracowanie poprzedzono analizą materiałów źródłowych oraz wizją w terenie.**

#### **Załączniki:**

1. Mapa sytuacyjno – wysokościowa w skali 1:1 000.
2. Oświadczenie autora prognozy.

#### **4. METODY ZASTOSOWANE PRZY SPORZĄDZANIU PROGNOZY**

W prognozie zastosowano metodę opisową. Podczas sporządzania prognozy punktem odniesienia był istniejący stan środowiska na terenie gminy Warlubie. W pierwszym etapie opisano elementy środowiska, które mogą być narażone na oddziaływania wskutek realizacji ustaleń planu. W drugim etapie dokonano prognozy oddziaływań na środowisko. Opracowanie ma formę opisowo – kartograficzną i jest uzupełnione obserwacjami terenowymi. Wnioskowanie o wpływie prac na poszczególne składowe środowiska oparto na identyfikacji przyczyn i wzajemnych uwarunkowań, które wynikają zarówno z zakresu planowanych prac, jak i naturalnych warunków występujących na analizowanym terenie.

Przy opracowywaniu niniejszej prognozy skorzystano w dużej mierze z informacji i danych zawartych w „*Opracowaniu ekofizjograficznym do miejscowego planu zagospodarowania przestrzennego terenu położonego w obrębie ewidencyjnym Bąkowo, Gmina Warlubie*”, autor: mgr inż. Marta Wiśniewska, Grudziądz, maj 2023 r.”

Prognoza była wykonywana w trakcie opracowania projektu mpzp bada i analizuje wpływ na środowisko i zdrowie ludzi ustaleń miejscowego planu zagospodarowania przestrzennego.

## **5. POWIĄZANIA Z INNYMI DOKUMENTAMI**

Projekt ustaleń miejscowego planu zagospodarowania przestrzennego dla terenów położonych w obrębie ewidencyjnym Bąkowo, Gmina Warlubie, dla którego sporządzono niniejszą prognozę oddziaływania na środowisko, respektuje ustalenia Studium uwarunkowań i kierunków zagospodarowania przestrzennego gminy Warlubie w sferze dyspozycji przestrzennych i zasad oraz kierunków zagospodarowania terenów.

*Zgodnie ze Studium uwarunkowań i kierunków zagospodarowania przestrzennego gminy Warlubie przyjętym uchwałą nr XIV/105/04 Rady Gminy Warlubie z dnia 10 sierpnia 2004 r. i zmienionym uchwałą nr XXXVI/295/14 z dnia 25 lipca 2014r. w sprawie zmiany Studium uwarunkowań i kierunków zagospodarowania przestrzennego gminy Warlubie oraz Uchwałą Nr XXXVI/230/2017 Rady Gminy Warlubie z dnia 23 listopada 2017r. w sprawie aktualności studium, teren objęty mpzp znajduje się w strefie terenów zabudowy mieszkaniowej i usług.*

Przewidywane funkcje terenów w planie miejscowym nie są sprzeczne z obowiązującym studium.

Projekt mpzp w pełni nawiązuje do Aktualizacji Krajowego Programu Oczyszczania Ścieków Komunalnych odnośnie rozwiązań w gospodarce ściekowej oraz do Planu Gospodarki Odpadami dla Województwa Kujawsko – Pomorskiego na lata 2016-2022 z perspektywą do 2028 r. i Krajowego Planu Gospodarki Odpadami 2028 odnośnie gospodarki odpadami, a także do Planu zagospodarowania przestrzennego województwa kujawsko – pomorskiego, przyjętego Uchwałą Nr VIII/135/19 Sejmiku Województwa Kujawsko-Pomorskiego z dnia 24 czerwca 2019 r.

## **6. ISTNIEJĄCY STAN ŚRODOWISKA ORAZ POTENCJALNE ZMIANY TEGO STANU W PRZYPADKU BRAKU REALIZACJI PROJEKTOWANEGO DOKUMENTU**

### **6.1. ŚRODOWISKO PRZYRODNICZE**

#### **6.1.1. Ukształtowanie powierzchni terenu**

Gmina Warlubie jest gminą wiejską o powierzchni 201 km<sup>2</sup> położoną w północnej części województwa kujawsko-pomorskiego, w północnej części powiatu świeckiego. Należy do większych gmin i pod tym względem zajmuje drugą pozycję w powiecie tuż za gminą Osie. Graniczy z gminami położonymi w powiecie świeckim: Osie, Jeżewo, Dragacz i Nowe oraz od północy z gminą Osiek (woj. pomorskie powiat starogardzki).

Zgodnie z podziałem fizyczno – geograficznym Polski (wg J. Kondrackiego) obszar gminy Warlubie, jak i terenu mpzp leży w obrębie dwóch makroregionów. Część wschodnia gminy leży w obrębie makroregionu Doliny Dolnej Wisły w obszarze mezoregionu Kotliny Grudziądzkiej. Pozostała część znajduje się w granicach makroregionu Pojezierze Południowo – Pomorskie w obszarze mezoregionu Bory Tucholskie. Rozkład hipsometryczny w gminie Warlubie jest zróżnicowany i opiewa na wysokości od około 70 do 195 m n. p. m.

Teren objęty projektem miejscowego planu zagospodarowania przestrzennego (mpzp) usytuowany jest na wysoczyźnie morenowej płaskiej, której strukturę reprezentują gliny zwałowe.

Biorąc pod uwagę dane ze szkicu geologiczno – inżynierskiego (1:10 000) badany obszar leży w rejonie o korzystnych dla budownictwa warunkach. Obszar reprezentują grunty spoiste, zwarte, sypkie średniozagęszczone i zagęszczone, na których nie występują zjawiska geodynamiczne oraz głębokość wody gruntowej przekracza 2 m. Teren jest stosunkowo płaski o spadkach terenu do 2%. W granicach opracowania ani również w ich sąsiedztwie nie ma udokumentowanych złóż kopalin.

Zagrożenie występowaniem masowych ruchów ziemi na obszarze mpzp nie występuje.

### **6.1.2. Warunki glebowe**

W użytkowaniu gruntów największą powierzchnie zajmują lasy, stanowiąc ponad połowę powierzchni gminy - 56,1%, zajmując tym samym drugie miejsce w powiecie. Użytki rolne zajmują 33,7% powierzchni gminy. W powierzchni użytków rolnych gminy dominują grunty orne – 70,6%.

Pod względem typologicznym w gminie przeważają mady (35% użytków rolnych), następnie gleby rdzawe (22% użytków rolnych) i brunatne wylugowane (20% użytków rolnych). Pod względem klas bonitacyjnych w gminie dominują grunty orne w przedziale klas I – IV, które stanowią 76,2% ogółu gruntów ornych (w tym I – III – 29,9%, IV – 46,3%). W układzie przestrzennym najlepsze gleby koncentrują się w centralnej części gminy. Ponadto we wschodniej części gminy występują znaczne obszary zagrożone silną i bardzo silną erozją gleb.

Na analizowanym terenie występują grunty orne, grunty orne klasy RIIIa, RIIIb, RIVa, RIVb. Teren mpzp obecnie jest użytkowany rolniczo. Użytki rolne klasy III podlegają ochronie. Zmiana ich przeznaczenia na cele nierolnicze wymaga zgody ministra.

Według mapy glebowo – rolniczej na obszarze objętym opracowaniem występują gleby brunatne kwaśne i brunatne wylugowane.

Pod względem składu mechanicznego materiału glebowego w przeważającej części występuje gatunek gleb piaszkowych (piaski luźne, piaski gliniaste mocne). Wg kompleksów rolniczej przydatności są to gleby orne przeznaczone pod użytki zielone oraz stanowią kompleks zbożowo-pastewny słaby.

W latach 2018-2019 na zlecenie indywidualnych rolników z terenu gminy Warlubie przeprowadzono badania gleb na powierzchni 676 ha użytków rolnych, skąd pobrano łącznie 221 próbek. Przebadane próbki wykazały, że zdecydowana większość gleb zaliczono do kategorii lekkiej.

Jednym z podstawowych wskaźników oceny gleb jest ich odczyn. Zależy on od rodzaju skały macierzystej, składu granulometrycznego gleby, warunków przyrodniczych oraz zabiegów agrotechnicznych. W przebadanych próbkach stwierdzono ok. 28% gleb bardzo kwaśnych i kwaśnych (odczyn pH poniżej 5,5). Odczyn środowiska glebowego wpływa w znacznym stopniu na życie roślin, mikroorganizmów i fauny glebowej. Decyduje tym samym o aktywności biologicznej gleby. Częściej spotykane kwaśne odczyny gleb, powodują obniżanie plonowania roślin jak również ułatwiają przyswajanie przez rośliny metali ciężkich. Z odczynem gleb ściśle związana jest potrzeba ich wapnowania. Wapnowanie poprawia właściwości fizyczne, chemiczne i biologiczne gleb, jest zabiegiem agrotechnicznym.

Według badań OSChR w Bydgoszczy około 22% użytków rolnych gminy wymaga wapnowania w stopniu koniecznym i potrzebnym. Natomiast dla 71% przebadanych gleb nie dostrzeżono potrzeby wapnowania.

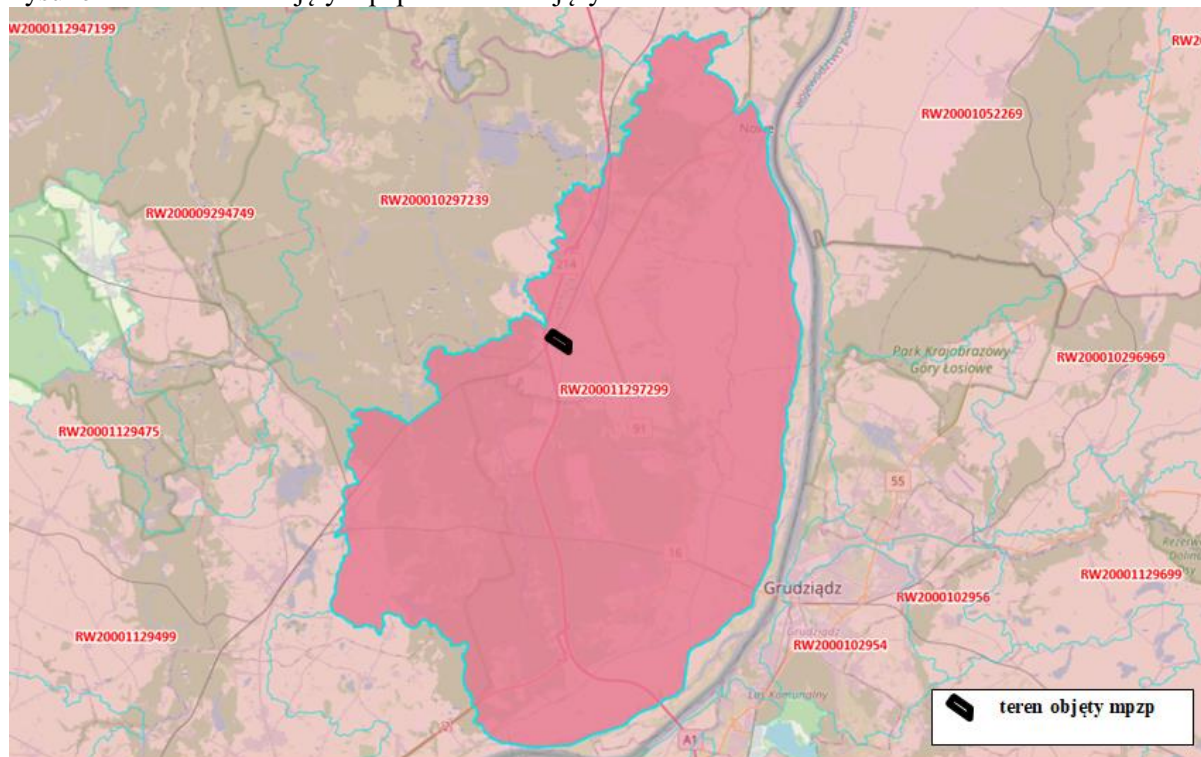
### **6.1.3. Wody powierzchniowe i podziemne.**

Gmina Warlubie położona jest w dorzeczu Wisły. Przez gminę przebiega dział wodny II rzędu, który oddziela zlewnię Wdy od Mątaawy. Niemal cała gmina leży w zlewni Mątaawy, a jedynie skrajnie zachodnia część gminy znalazła się w zlewni Wdy. Osią systemu hydrograficznego w gminie jest Mątaawa o łącznej długości 62 km, z czego w granicach gminy jest jedynie jej część. Ponadto gminę odwadnia szereg drobnych cieków i rowów melioracyjnych.

Najbliższym ciekim wodnym jest Młyńska Struga usytuowana w odległości około 250 m na południe od terenu mpzp.

Wschodnia część gminy Warlubie leży w granicach terenów zalewowych i zagrożonych powodzią zasięgiem 100 – letniej wody. Obszary narażone na niebezpieczeństwo powodzi w gminie występują od strony rzeki Mątaawy oraz Wisły. W odniesieniu do jednolitych Części Wód Powierzchniowych teren mpzp znajduje się w granicach **PLRW200011297299 Mątaawa od Sinowej Strugi do ujścia.**

Rysunek nr 1. Obszar objęty mpzp na tle istniejących JCWP.



Źródło: [www.karty.apgw.gov.pl](http://www.karty.apgw.gov.pl)

### **Opracowywany teren znajduje się poza obszarami zagrożonymi zalewaniem wodami naplywowymi.**

Gmina Warlubie położona jest poza zasięgiem głównych zbiorników wód podziemnych. Najbliższy zbiornik GZWP 129 Dolina rzeki Osy położony jest w kierunku południowym na terenie gminy Dragacz.

Na terenie gminy nie występują główne zbiorniki wód podziemnych. Wody gruntowe występują w 3 odmiennych obszarach o różnym reżimie: wody gruntowe sandrowe, wody gruntowe wysoczyznowe i wody gruntowe dolin rzek i cieków.

W obrębie sandru wody gruntowe pierwszego poziomu wodonośnego tworzą swobodne zwierciadło na głębokościach poniżej 2,0 m p.p.t. Poziom ten dostarcza wodę użytkownikom indywidualnym, nie jest on zbyt obfity i zagrożony możliwością zanieczyszczenia antropogenicznego, ze względu na brak izolacji stropowej. Użytkowe poziomy z których czerpią wodę ujęcia komunalne gminy zlokalizowane są na głębokości 20 – 30 m p.p.t, a ich wydajność kształtuje się w granicach od kilku do kilkunastu m<sup>3</sup>.

W obrębie wysoczyzny użytkowe poziomy wodonośne występują na zróżnicowanych głębokościach zależnie od występowania przewarstwień piaszczystych występujących wśród glin morenowych. Użytkowe poziomy wodonośne występują generalnie w trzech poziomach na głębokości 6 – 20 m p.p.t., 40 – 60 m p.p.t. i na głębokości 65 – 90 m p.p.t.. Pierwszy poziom wodonośny jest beczciśnieniowy, a dwa pozostałe są subartezyjskie. Poziomy te posiadają wydajności od 10 – 100 m<sup>3</sup>/h. Te dwa poziomy posiadają podstawowe znaczenie dla zaopatrzenia gminy w wodę i to ze względu na wydajność, cechy fizyczno – chemiczne jak i dobrą izolację stropową pokładów.

W obrębie dolin rzek, cieków, rynien zwierciadło pierwszego poziomu wodonośnego utrzymuje się z reguły na głębokości 1,0 – 2,0 m p.p.t., a lokalnie i okresowo nawet na powierzchni. Użytkowe poziomy wodonośne w dolinie Wisły występują na głębokości 20 – 25 m p.p.t. i związane są z drugim poziomem wodonośnym wysoczyzny.

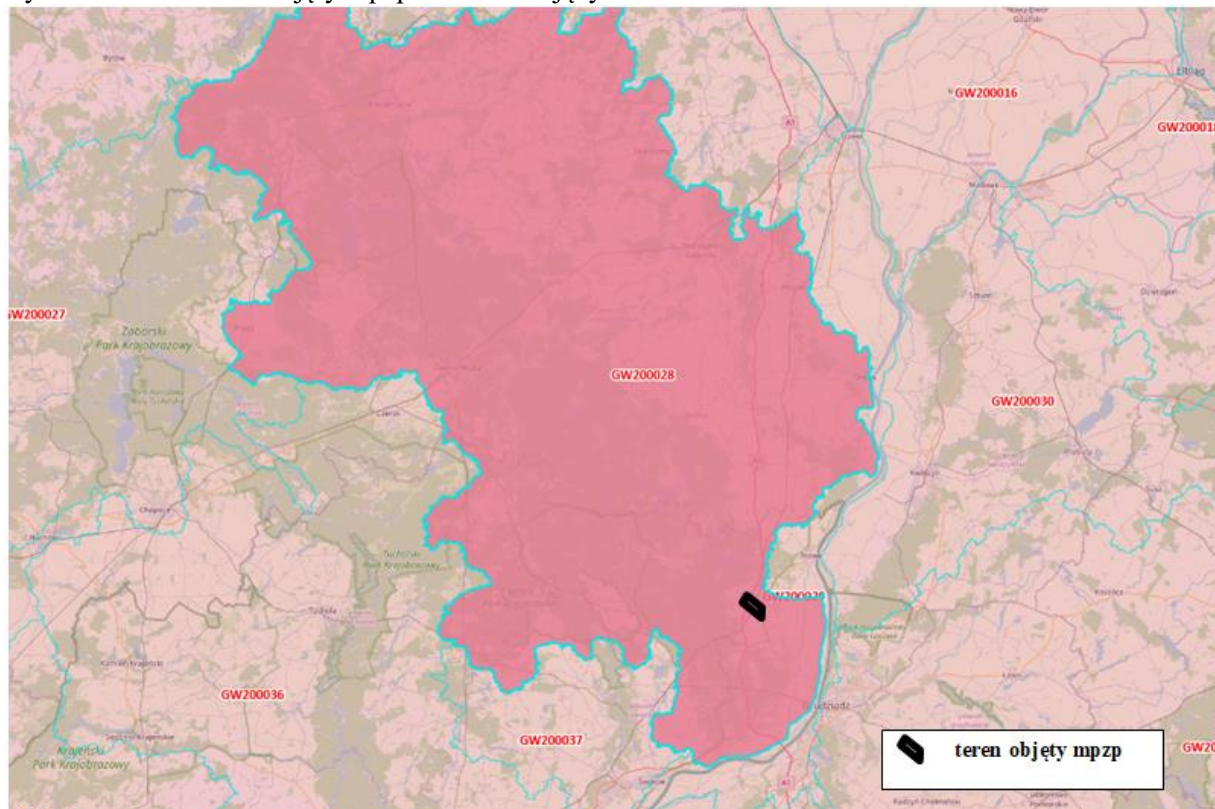
Na terenie gminy wody gruntowe posiadają ograniczony lub słaby stopień zagrożenia zanieczyszczeniem poziomu wodonośnego, przy obecnym użytkowaniu terenu. Obszary o silnym i znacznym stopniu zagrożenia czwartorzędowego poziomu wodonośnego zanieczyszczeniem obejmują tereny aktualnie użytkowane rolniczo lub zabudowane.



W odniesieniu do podziału Jednolitych Części Wód Podziemnych teren mpzp należy do obszaru **PLGW200028**. Obszar ten położony jest Dorzeczu Wisły, regionie wodnym Dolnej Wisły.

Gmina Warlubie położona jest w obrębie JCWPd nr 28, regionu Dolnej Wisły, które są niezagrożone nieosiągnięciem celów środowiskowych. Celem środowiskowym dla wyznaczonych JCWPd jest utrzymanie dobrego stanu chemicznego i ilościowego. Jednolite części wód podziemnych są podstawowymi, jednostkowymi obszarami ochrony i gospodarowania wodami podziemnymi, które wyznaczono dla warstw wodonośnych o porowatości i przepuszczalności umożliwiającej pobór znaczący dla zaopatrzenia ludności w wodę, lub w których ma miejsce przepływ podziemny o natężeniu znaczącym dla utrzymania pożądanego, dobrego stanu wód powierzchniowych i ekosystemów lądowych.

Rysunek nr 2. Obszar objęty mpzp na tle istniejących JCWPd.



Źródło: [www.karty.apgw.gov.pl](http://www.karty.apgw.gov.pl)

## 6.2. JAKOŚĆ ŚRODOWISKA I JEGO ZAGROŻENIA

### 6.2.1. Powietrze atmosferyczne

Klimat na terenie gminy oraz terenów sąsiednich kształtowany jest pod wpływem ścierających się mas powietrza kontynentalnego i polarnomorskiego. Średnia roczna temperatura powietrza wynosi 6,8°C, latem 13,4°C, a zimą 0,5°C. Suma rocznych opadów atmosferycznych dochodzi do 559mm. Przeważają wiatry z kierunków południowo-zachodniego i zachodniego. Podział W. Heinzego i D. Schreiberera na strefy klimatyczne Polski teren opracowania leży w strefie 6b od temp średnich -20,5°C do temp 17,8°C.

Według klasyfikacji dokonanej ze względu na ochronę zdrowia ludzi wszystkie 4 strefy w województwie (aglomeracja bydgoska, miasto Toruń, miasto Włocławek oraz strefa kujawsko – pomorska) znalazły się w klasie C. W województwie kujawsko – pomorskim poziomy cel długoterminowego dla ozonu zostały przekroczone dla wszystkich czterech stref (klasa D2) w przypadku ochrony zdrowia.

Gmina Warlubie ma sprzyjające warunki przyrodnicze, duże powierzchnie leśne oraz brak przemysłu zanieczyszczającego powietrze. Jednak potencjalne zagrożenie dla powietrza może wywierać niedalekie położenie gminy Świecie, jednego z głównych ośrodków przemysłowych województwa, istnieje możliwość przemieszczania się zanieczyszczeń również z tego obszaru.

Do dużych zagrożeń dla stanu atmosfery na terenie gminy Warlubie zaliczyć należy jednak emisję niską z gospodarstw domowych związaną często ze spalaniem odpadów i innych paliw odznaczających się niską jakością oraz emisję spalin z transportu samochodowego. Dla terenów wiejskich jej uciążliwość wynika głównie z rozproszenia źródeł emisji (emisja niska z palenisk domowych). W znacznej części są to źródła opalane węglem. Problem ten widoczny jest zwłaszcza w okresie grzewczym. Na niską emisję składają się również zanieczyszczenia pochodzące z transportu drogowego, zwłaszcza na terenach przyległych do głównych tras komunikacyjnych. Ponadto z transportem drogowym związane są również firmy magazynowe, logistyczne oraz stacje paliw. Na skutek czynności eksploatacyjnych do atmosfery emitowane są: zanieczyszczenia gazowe: tlenki azotu, tlenek węgla, dwutlenek węgla i węglowodory aromatyczne oraz zanieczyszczenia pyłowe w postaci związków: ołowiu, kadmu, niklu i miedzi.

### **6.2.2. Hałas**

#### **Hałas i jego zagrożenia**

Zgodnie z Prawem Ochrony Środowiska „ochrona przed hałasem polega na zapewnieniu jak najlepszego stanu akustycznego środowiska, między innymi poprzez utrzymanie hałasu poniżej poziomu dopuszczalnego lub co najmniej na tym poziomie oraz przez zmniejszenie poziomu hałasu, co najmniej do dopuszczalnego, w przypadku, gdy nie jest on dotrzymany”.

Hałas na danym terenie mpzp może charakteryzować się średnim natężeniem, ze względu na wzmożony ruch kołowy zarówno przy drodze wojewódzkiej nr 217, drodze krajowej nr 91, stanowiący główną drogę wsi. Należy spodziewać się wzmożonego ruchu pojazdów, związanego z nowoprojektowanymi obiektami usługowymi, poprzez migrację klientów oraz transport towarów.

Na analizowanym terenie natomiast nie zidentyfikowano ponadnormatywnej emisji hałasu.

Pośrednio do oceny narażenia na hałas ze źródeł komunikacyjnych na danym obszarze mogą posłużyć wyniki z Generalnego Pomiaru Ruchu Drogowego (GPRD), które przeprowadzane są co 5 lat. Z przeprowadzonego w 2020/2021 r. Generalnego Pomiaru Ruchu Drogowego (GPRD) wynika, że najbardziej uczęszczaną drogą w gminie jest autostrada A1, po której przemieszcza się nawet ponad 25263 pojazdów na dobę, natomiast po drodze krajowej nr 91 ok. 6711 pojazdów. W porównaniu z poprzednim GPRD z 2015 r. należy zauważyć, że ruch tranzytowy z sąsiadujących dróg krajowych przejęła autostrada A1, na której zanotowano dwukrotny wzrost pojazdów, tym samym spadek natężenia ruchu (o 22%) nastąpił na drodze krajowej nr 91. Na drogach wojewódzkich ruch był zdecydowanie mniejszy.

Ponad 20% strumienia pojazdów stanowiły samochody ciężarowe. Rodzaj pojazdu ma duże znaczenie dla emisji hałasu, można powiedzieć, że zachodzi tutaj zależność: im większy pojazd tym wyższy poziom hałasu jest przez niego generowany.

### **6.2.3. Promieniowanie elektroenergetyczne**

Źródłami emisji pól elektromagnetycznych o szkodliwym dla otoczenia promieniowaniu niejonizującym są głównie linie energetyczne o napięciu znamionowym powyżej 110 kV. Wzdłuż tras przebiegu tych linii niezbędne jest zachowanie stref ochronnych szerokości odpowiadających wielkości napięć znamionowych, gdzie wyklucza się zabudowę, a korzystanie z zasobów środowiska i sposób zagospodarowania jest ograniczony.

Przez teren mpzp przebiegają napowietrzne linie elektroenergetyczne niskiego, średniego 15kV.

Źródłem zasilania gminy Warlubie w energię elektryczną jest główny punkt zasilania GPZ WN/SN, zlokalizowany w południowej części wsi Warlubie. Wyposażony jest on w dwa transformatory o mocy 16 MVA każdy. Przez obszar Gminy przebiega jedna linia napowietrzna najwyższych napięć 220 kV z elektrorowni w Pątnowie poprzez Bydgoszcz, Jasiniec w kierunku Gdańska oraz dwie linie wysokiego napięcia 110 kV zasilające GPZ w Warlubiu.

Najbardziej rozpowszechnione źródła promieniowania to m.in. - nadajniki baz telefonii komórkowej, które pracują w paśmie 900 MHz, 1800 MHz i w wyższych częstotliwościach; - nadajniki stacji radiowych, emitujące w sposób ciągły w paśmie częstotliwości od 88 MHz do 107 MHz, - nadajniki radiostacji telewizyjnych emitujących w paśmie częstotliwości od 181 MHz do 694 MHz. Na terenie mpzp występuje stacja telefonii komórkowej.

Na terenie gminy Warlubie zlokalizowanych jest 7 stacji bazowych telefonii komórkowej. Do zgłoszenia, przed rozpoczęciem użytkowania instalacji, załącza się sprawozdanie z wykonanych pomiarów poziomów pól elektromagnetycznych. Wyniki pomiarów przekazuje się do WIOŚ i PWIS.

#### 6.2.4. Wody

Stan jakości części wód **PLRW200019297299 Mątawa od Sinowej Strugi do ujścia** w ostatnich latach kształtował się jako zły, a ocena ryzyka nieosiągnięcia celów środowiskowych jako zagrożona.

Tabela nr 1. Informacje na temat PLRW200019297299.

Kod JCW	Nazwa	Czy JCW jest monitorowana?	Status JCW	Aktualny stan lub potencjał JCW	Ocena ryzyka nieosiągnięcia celów środowiskowych
PLRW200019297299	Mątawa od Sinowej Strugi do ujścia	Monitorowana	naturalna część wód	zły	zagrożona
<b>Typ odstępstwa</b>	przedłużenie terminu osiągnięcia celu: - brak możliwości technicznych				
<b>Termin osiągnięcia dobrego stanu</b>	2027				
<b>Uzasadnienie odstępstwa</b>	Odstępstwo polegające na złagodzeniu celów środowiskowych jest związane z tym, że nie są osiągnięte cele środowiskowe JCWP w zakresie wskaźników: związku tributyllocyny(w). Jest to spowodowane czynnikami wskazanymi w zestawie kolumn pn. „Wskazanie dominującego rodzaju presji determinujących stan wód”, które trwale uniemożliwiają osiągnięcie celów środowiskowych. Presje trwale uniemożliwiające osiągnięcie celów środowiskowych zaspokajają ważne potrzeby społeczno-gospodarcze (określone w kolumnie pn. „Potrzeba społeczno-ekonomiczna zaspokajana przez źródło presji antropogenicznej determinującej na stan wód w stopniu zagrażającym osiągnięciu celów środowiskowych”) i na obecnym etapie stwierdza się brak alternatywnych opcji zaspokojenia tych potrzeb (zob. kolumna pn. „Uzasadnienie braku alternatywnych opcji”). Warunkiem odstępstwa jest pełne i terminowe wdrożenie programu działań (którego zakres i skuteczność określono w zestawach działań).				

*Źródło: [www.karty.apgw.gov.pl](http://www.karty.apgw.gov.pl)*

Na terenie gminy wody gruntowe posiadają ograniczony lub słaby stopień zagrożenia zanieczyszczeniem poziomu wodonośnego, przy obecnym użytkowaniu terenu. Obszary o silnym i znacznym stopniu zagrożenia czwartorzędowego poziomu wodonośnego zanieczyszczeniem obejmują tereny aktualnie użytkowane rolniczo lub zabudowane. Obszary te pokrywają się z obszarami wód wyraźnie lub silnie zmienionych antropogenicznie, które zlokalizowane są w dolinie Wisły, w rejonie Warlubia i Lipinek. Mimo to klasa jakości wód podziemnych głębszych poziomów na terenie gminy jest wysoka, nie mniej wymagana jest ich ochrona przed zanieczyszczeniem i dążenie do racjonalnej gospodarki wodno – ściekowej.

Istotnym źródłem presji na środowisko wodne jest niezorganizowana lub źle funkcjonująca gospodarka ściekowa na obszarach wiejskich. W ostatnich latach sytuacja zaczęła poprawiać się dzięki realizowanym inwestycjom kanalizacyjnym na tych terenach. Można stwierdzić, że tym samym zmniejsza się ilość ścieków, która trafiała bezpośrednio do wód i gruntu oraz z nieszczelnych zbiorników bezodpływowych.

Teren opracowania położony jest w jednolitej części wód podziemnych oznaczonych kodem **PLGW200028**, jej powierzchnia zlewni wynosi 4057.4 km<sup>2</sup>. Ocena stanu chemicznego wskazała stan dobry. Ocena stanu ilościowego jako dobrą. Głównymi celami środowiskowymi jest dobry stan chemiczny oraz ilościowy. Zlewnia użytkowana do celów rolniczych i leśnych. Ocenę ryzyka nieosiągnięcia celów środowiskowych określono jako niezagrażoną.

Celem monitoringu jakości wód podziemnych jest dostarczenie informacji o stanie chemicznym wód, śledzenie jego zmian oraz sygnalizacja zagrożeń, na potrzeby zarządzania zasobami wód podziemnych i oceny skuteczności podejmowanych działań ochronnych związanych z osiągnięciem dobrego stanu ekologicznego, określonego przez Ramową Dyrektywę Wodną (RDW).

W 2019 roku Państwowy Instytut Geologiczny – Państwowy Instytut Badawczy, na zlecenie Głównego Inspektoratu Ochrony Środowiska, w ramach Państwowego Monitoringu Środowiska, przeprowadził monitoring diagnostyczny stanu chemicznego jednolitych części wód podziemnych. Monitoringiem objęty został punkt kontrolny w zasięgu JCWPd nr 28 poza terenem gminy Warlubie.

W skontrolowanych punktach stwierdzono wody dobrej (II klasa) jakości. Ocena jakości wód została wykonana w oparciu o Rozporządzenie Ministra Środowiska z dnia 21 grudnia 2015 r. w sprawie kryteriów i sposobu oceny stanu jednolitych części wód podziemnych (Dz. U. 2016. poz. 85). Rozporządzenie definiuje dobry i słaby stan chemiczny wód podziemnych. Wody klas I - III reprezentują dobry stan chemiczny, a IV i V słaby stan chemiczny.

### 6.3. FLORA I FAUNA

Po całym terenie gminy rozsiane są zadrzewienia i zakrzewienia przydrożne i śródpolne. Są to grupy drzew i krzewów rosnące głównie w zagłębieniach bezodpływowych (często wypełnionych wodą) o podwyższonym poziomie wód gruntowych, na polach uprawnych, łąkach i pastwiskach, na stokach, skarpach, miedzach, wzdłuż cieków, wód stojących, dróg i w parkach.

Naturalna szata roślinna obszaru objętego projektem mpzp nie jest bogata, występuje tu roślinność ruderalna oraz segetalna: trawy, chwasty, a także wzdłuż drogi wojewódzkiej rosną: wierzby, topole, kasztanowce zwyczajne, brzozy, klony zwyczajne i jawory.

Najlicniejszą grupę kręgowców stanowią ptaki. Skład gatunkowy ornitofauny nie odbiega od innych obszarów północnej Polski. Występowanie ssaków w większości związane jest z borami świeżymi, olsami i łągami. Najlicniejszym w gatunki rzędem ssaków są gryznie, a wśród nich takie gatunki jak: wiewiórka, piżmak, szczur wędrowny, mysz domowa, nornica ruda i mysz leśna. Bogatą w gatunki grupę stanowią nietoperze zamieszkujące zarówno w lasach, jak i w pobliżu siedzib ludzkich. Z punktu widzenia gospodarki leśnej, najistotniejszą rolę odgrywają gatunki łowne ssaków, będące przedmiotem gospodarki łowieckiej – jeleń, sarna, dzik i zając.

Teren nie jest cenny pod względem faunistycznym. Na terenach użytkowanych rolniczo występuje fauna typowa dla odkrytych terenów pól, łąk i nieużytków. Na jej areale można jedynie spotkać ptactwo pospolite: wróblowate, jaskółka, przepiórka, bażant, kuropatwa.

Podczas wizji w terenie metodą obserwacji fauny nie zaobserwowano występowania gatunków płazów, gadów czy ptaków, objętych ochroną oraz ich siedlisk. Nie stwierdzono występowania żadnego siedliska objętego ochroną, a także mszaków czy porostów o znaczącym potencjale ekologicznym.

Według inwentaryzacji w terenie w dniach 12 października 2023 r. nie stwierdzono występowania chronionych gatunków roślin i zwierząt oraz ich siedlisk.

### 6.4. OBSZARY PRAWNIE CHRONIONE ORAZ FORMY OCHRONY PRZYRODY

Obszar opracowania nie jest bezpośrednio objęty formami ochrony prawnej w rozumieniu ustawy o ochronie przyrody.

Rezerваты	
Nazwa	[km]
Jezioro Fletnowskie	4.80
Osiny - otulina	5.70
Osiny	5.75

Parki krajobrazowe	
Nazwa	[km]
Nadwiślański Park Krajobrazowy	1.54
Góry Łosiowe	9.54

Obszary chronionego krajobrazu	
Nazwa	[km]
Wschodni Borów Tucholskich	0.24
Borów Tucholskich	9.26
Doliny Kwidzyńskiej	10.06

<i>Zespoły przyrodniczo-krajobrazowe</i>	
<i>Nazwa</i>	<i>[km]</i>
<i>Dolina Rzeki Sobińska Struga - gmina Osie</i>	<i>11.49</i>
<i>Dolina Rzeki Sobińska Struga</i>	<i>11.84</i>

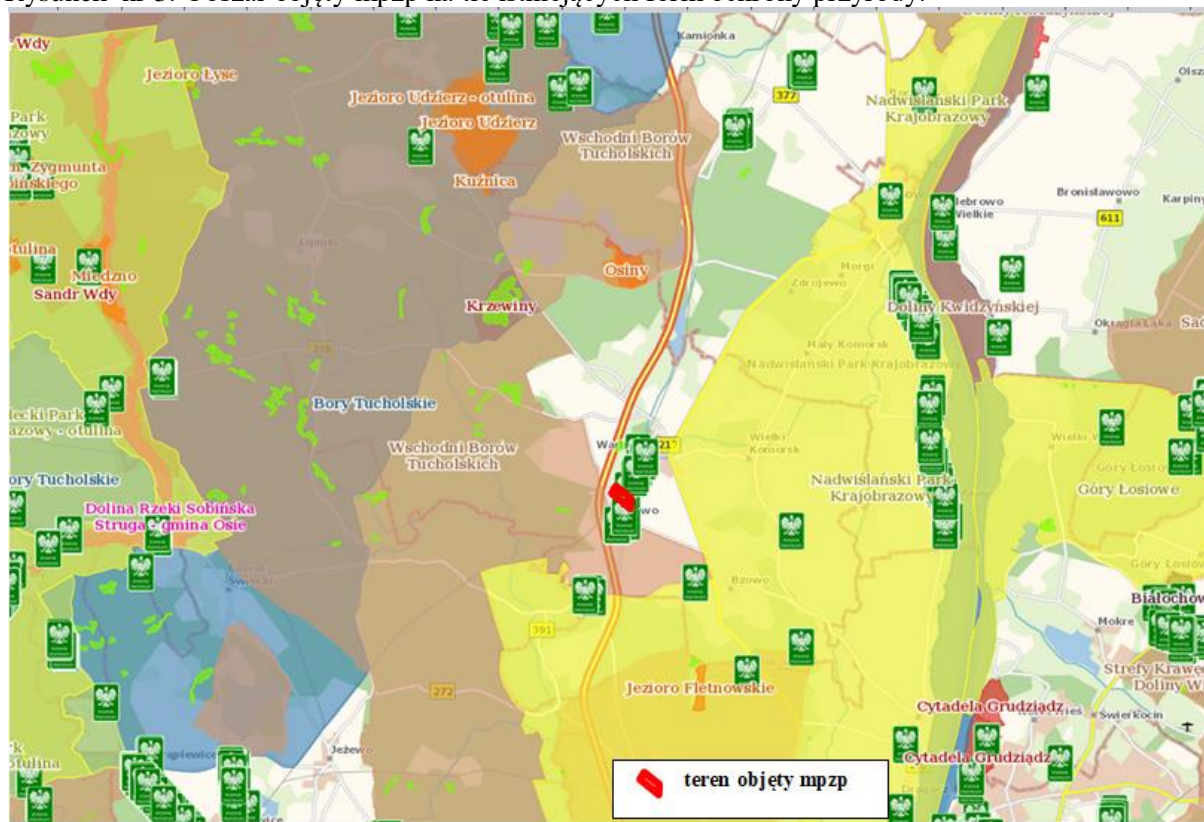
<i>Natura 2000 Obszary specjalnej ochrony</i>	
<i>Nazwa</i>	<i>[km]</i>
<i>Bory Tucholskie PLB220009</i>	<i>5.41</i>
<i>Dolina Dolnej Wisły PLB040003</i>	<i>8.92</i>

<i>Natura 2000 Specjalne obszary ochrony</i>	
<i>Nazwa</i>	<i>[km]</i>
<i>Krzewiny PLH040022</i>	<i>5.42</i>
<i>Dolna Wisła PLH220033</i>	<i>10.08</i>
<i>Cytadela Grudziądz PLH040014</i>	<i>11.03</i>

<i>Użytek ekologiczny</i>	
<i>Nazwa</i>	<i>[km]</i>
<i>pastwisko</i>	<i>1.21</i>
<i>pastwisko</i>	<i>1.26</i>
<i>Bagno, łąka</i>	<i>3.55</i>

<i>Pomnik przyrody</i>	
<i>Nazwa</i>	<i>[km]</i>
<i>Grupa drzew Dąb szypułkowy - Quercus robur</i>	<i>0.22</i>
<i>Grupa drzew Dąb szypułkowy - Quercus robur</i>	<i>0.25</i>
<i>Grupa drzew Dąb szypułkowy - Quercus robur</i>	<i>0.26</i>

Rysunek nr 3. Obszar objęty mpzp na tle istniejących form ochrony przyrody.

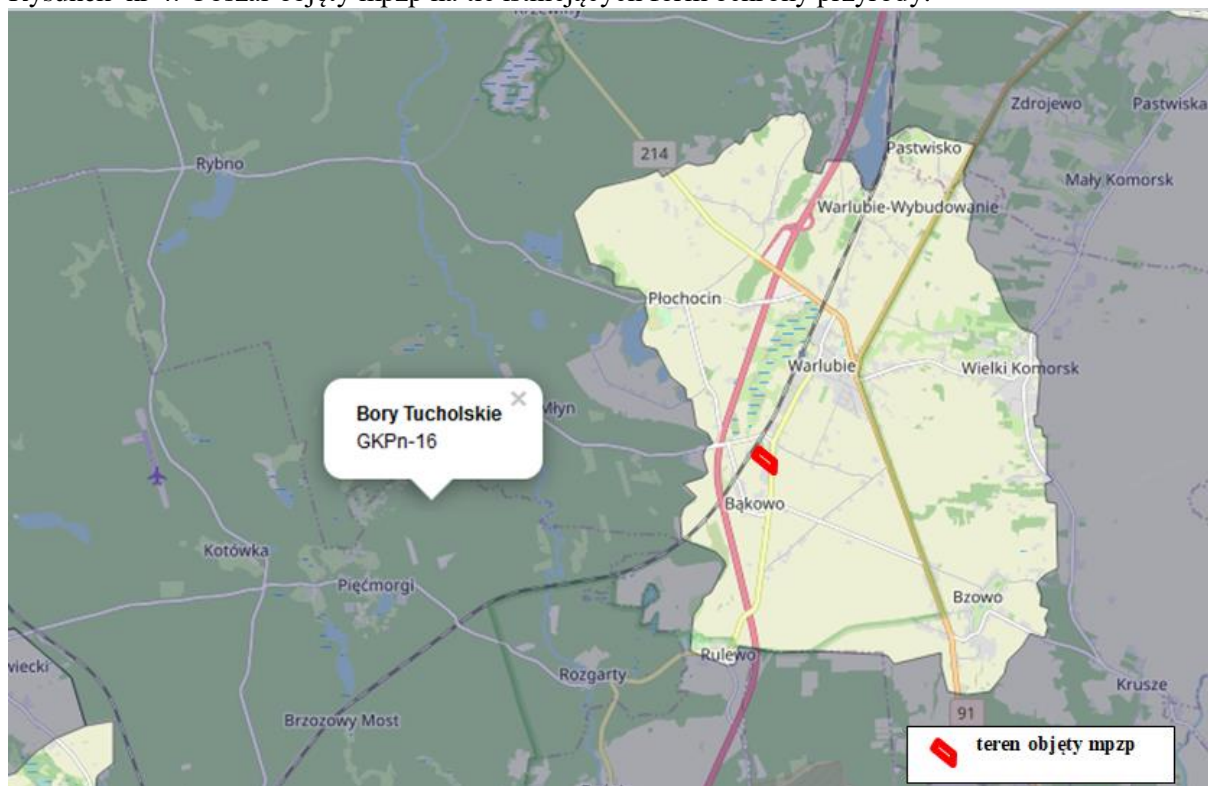


Źródło: Opracowanie własne na podstawie danych z [www.geoserwis.gdoś.gov.pl](http://www.geoserwis.gdoś.gov.pl)

### **Korytarze ekologiczne**

Obszar mpzp położony jest na południe i wschód od wyznaczonego korytarza ekologicznego: **Bory Tucholskie GKPn-16B**.

Rysunek nr 4. Obszar objęty mpzp na tle istniejących form ochrony przyrody.



Źródło: Opracowanie własne na podstawie danych z [www.geoserwis.gdoś.gov.pl](http://www.geoserwis.gdoś.gov.pl)

#### **6.4.2. Dobra kultury**

Na terenie objętym mpzp nie występują obszary objęte ochroną zgodnie z Ustawą z dnia 23 lipca 2003 r. o ochronie zabytków i opiece nad zabytkami.

### **6.5. ZAGOSPODAROWANIE TERENU**

#### **6.5.1. Położenie terenu**

Analizowany obszar znajduje się w północnej części obrębu Bąkowo przy drodze wojewódzkiej nr 391, na zachód od drogi krajowej nr 91 i torach kolejowych relacji Gdańsk – Laskowice Pomorskie, na wschód od autostrady A1, gmina Warlubie.

Gmina wiejska Warlubie położona jest w województwie kujawsko-pomorskim w północnej części powiatu świeckiego. Graniczy z gminami: Osie, Jezewo, Dragacz i Nowe oraz od północy z gminą Osiek (woj. pomorskie powiat starogardzki). Sieć osadniczą gminy obok m. Warlubie tworzy 39 miejscowości wiejskich położonych w 9 sołectwach: Bąkowo, Buśnia, Bzowo, Krusze, Lipniki, Płochocin, Płochocinek, Warlubie i Wielki Komorski.

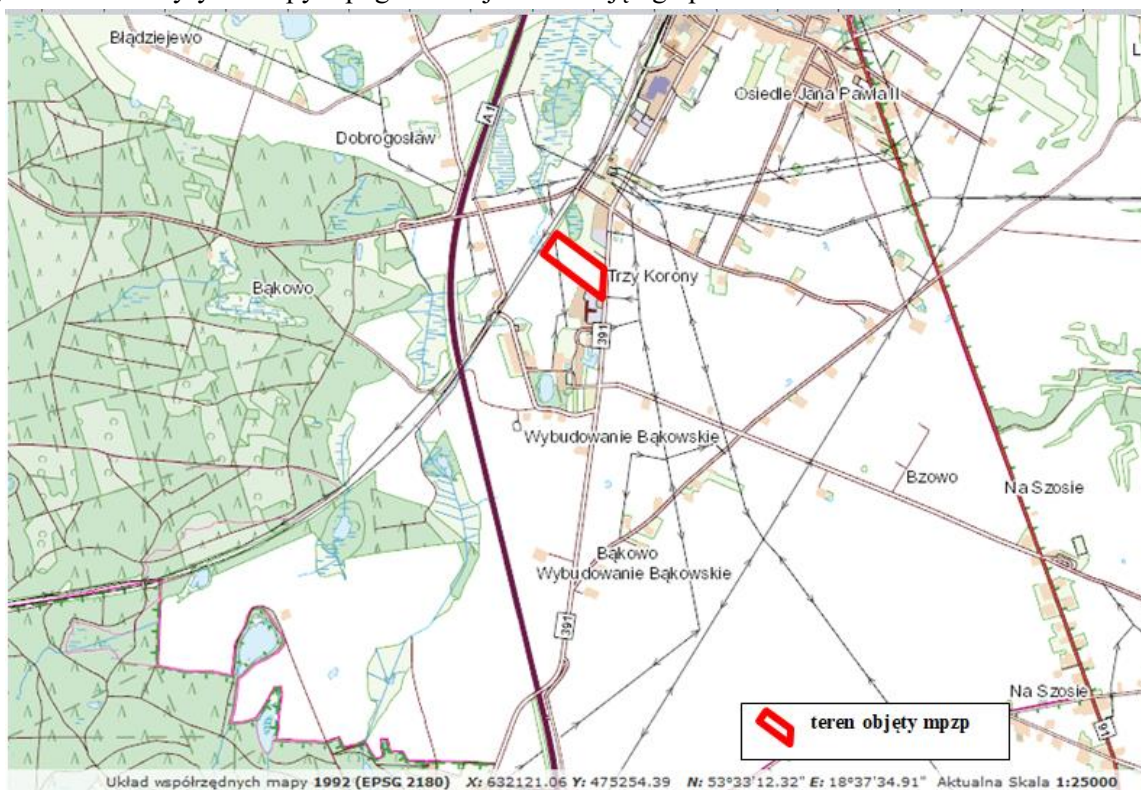
Obszar miejscowego planu obejmuje powierzchnię ok. 4,13 ha. Teren obejmuje głównie grunty rolne. Przez teren planu linie energetyczne wysokiego i średniego napięcia. Teren mpzp w dużej części jest użytkowany rolniczo.

Rysunek nr 5. Wyrys z ortofotomapy terenu objętego planem – skala 1:5 000.



Źródło: Opracowanie własne na podstawie danych z [www.geoportal.gov.pl](http://www.geoportal.gov.pl)

Rysunek nr 6. Wyrys z mapy topograficznej terenu objętego planem – skala 1:25 000.



Źródło: Opracowanie własne na podstawie danych z [www.geoportal.gov.pl](http://www.geoportal.gov.pl)

W najbliższej okolicy znajdują się:

- na zachód – autostrada A1, linie elektroenergetyczne,
- na wschód – droga krajowa nr 91, tereny zabudowy mieszkaniowej i usługowej, rzeka Młyńska Struga, wieś Wielki Komórk,
- na północ – mieszkaniowej wielorodzinnej, jednorodzinnej, usługowej wsi Warlubie, dworzec pkp, wieś Płochocin, tereny rolnicze,
- na południe – zabudowa mieszkaniowa jednorodzinna, wielorodzinna, usługowa, obiekty użyteczności publicznej, miejscowość Rulewo.

Fot. nr 1. Widok na tereny rolnicze oraz linie elektroenergetyczne.



*Źródło: Fotografia własna*

Według danych Urzędu Gminy Warlubie gminę obsługuje sieć wodociągowa o łącznej długości 120,8 km z przyłączami. Do budynków doprowadzonych jest łącznie 1226 sztuk przyłączy.

Z sieci wodociągowej korzysta ok. 90% mieszkańców gminy tj. ok. 1762 odbiorców (nie wliczając w to firm). Stan techniczny infrastruktury wodociągowej oraz jakość dostarczanej wody określane są jako dobre. Na terenie gminy znajdują się 3 publiczne ujęcia wody podziemnej w miejscowościach: Warlubie - liczba podłączonych osób - 2370; Bąkowo - liczba podłączonych osób - 1970; Lipinki – liczba podłączonych osób - 600. Pobierana woda pochodzi przeważnie z utworów czwartorzędowych.

*Teren objęty mpzp podłączony jest do sieci wodociągowej.*

Uchwałą Nr III/24/2018 Rady Gminy Warlubie z dnia 20 grudnia 2018 r. wyznaczono aglomerację Warlubie położoną w województwie kujawsko-pomorskim, w powiecie świeckim o równoważnej liczbie mieszkańców (RLM) 5078 z oczyszczalnią ścieków zlokalizowaną na działce Nr 391, w miejscowości Warlubie, w gminie Warlubie, powiat świecki (wsp. geograficzne oczyszczalni N5335'22,91"; S 1838'27,15"), której obszar obejmuje miejscowości: w części Warlubie, w części Rulewo, w części Bąkowo, w części Płochocin, w części Bzowo, w części Lipinki oraz w części Kurzejewo w gminie Warlubie.

*Teren objęty mpzp znajduje w granicach w/w aglomeracji.*

Wszystkie ścieki z terenu gminy Warlubie ujmowane w system kanalizacyjny trafiają do oczyszczalni ścieków w Warlubiu.



Zgodnie z Planem gospodarki odpadami województwa kujawsko-pomorskiego na lata 2012-2017 z perspektywą na lata 2018-2023, gmina Warlubie została zakwalifikowana do Regionu 1 Północnego, odnośnie gospodarki odpadami. W gminie prowadzona jest selektywna zbiórka odpadów opakowaniowych ze szkła, metali i tworzyw sztucznych, papieru. Na terenie gminy Warlubie od 2015 r. funkcjonuje punkt selektywnej zbiórki odpadów komunalnych (tzw. PSZOK), zlokalizowany w pobliżu oczyszczalni ścieków w Warlubiu. Działalnością związaną ze zbieraniem odpadów z terenu gminy Warlubie mogą zajmować się firmy wpisane do rejestru działalności regulowanej prowadzonej przez Wójta Gminy Warlubie.

Na terenie gminy Warlubie brak jest scentralizowanych systemów zaopatrzenia w energię ciepłą. Budynki wielorodzinne, jednorodzinne, zabudowa zagrodowa oraz obiekty użyteczności publicznej ogrzewane są z indywidualnych, względnie lokalnych źródeł ciepła, opalanych głównie węglem kamiennym, miałem węglowym i koksem. Tylko w niewielkim procencie obiektów stosuje się jako media paliwa ekologiczne takie jak olej opałowy, energię elektryczną czy gaz płynny.

#### **6.6. Tendencje zmian w środowisku w przypadku BRAKU mpzp**

W przypadku braku mpzp pozostawienie przedmiotowego obszaru zgodnie z dotychczasowym zagospodarowaniem spowoduje, że nadal będzie możliwe określenie zasad kształtowania polityki przestrzennej i sposobu postępowania w sprawach przeznaczania terenu na określone cele oraz ustalania zasad ich zagospodarowania i zabudowy (zgodnie z art.1 Ustawy o planowaniu i zagospodarowaniu przestrzennym). Brak zmiany ustaleń dla w/w rejonu może doprowadzić do niekontrolowanej sukcesji różnego typu działalności, a także w pełni nie zrealizowane zostanie wykorzystanie terenu gminie Warlubie.

**W przypadku braku uchwalenia powyższego projektu planu**, realizacja zabudowy będzie możliwa wyłącznie na podstawie decyzji o warunkach zabudowy. Może to wpłynąć niekorzystnie na przekształcenia krajobrazu poprzez intensywność i charakter zabudowy.

### **7. OPIS PROJEKTOWANEGO ZAGOSPODAROWANIA**

Projekt miejscowego planu zagospodarowania przestrzennego **terenu położonego w obrębie ewidencyjnym Bąkowo, Gmina Warlubie**, zawiera informacje dotyczące przeznaczenia terenu, zasad ochrony i kształtowania ładu przestrzennego, zasad ochrony środowiska, przyrody i krajobrazu kulturowego. Określa parametry i wskaźniki kształtowania zabudowy oraz zagospodarowania terenu w tym linie zabudowy, gabaryty obiektów i wskaźniki intensywności zabudowy. W projekcie mpzp wyszczególnione zostały również ustalenia odnoszące się do modernizacji, rozbudowy oraz budowy systemów komunikacji i infrastruktury technicznej, a także sposób i termin tymczasowego zagospodarowania, urządzania i użytkowania terenów.

W granicach obszaru objętego planem wydziela się jeden teren oznaczony **symbolem 1P/U**, z przeznaczeniem pod zabudowę produkcyjno-usługową, w tym dopuszcza się:

- 1) obiekty o funkcji produkcyjne, w tym produkcji energii i usługowej;
- 2) składy i magazyny;
- 3) obiekty handlowe o powierzchni sprzedaży powyżej 2000m<sup>2</sup>;
- 4) parkingi.

### **8. OCENA WARUNKÓW ZAGOSPODAROWANIA TERENU OKREŚLONYCH W PROJEKCIE MPZP WYNIKAJĄCYCH Z POTRZEB OCHRONY ŚRODOWISKA**

#### **8.1. TWORZENIE WARUNKÓW OCHRONY ŚRODOWISKA, W TYM OCHRONA WÓD I GLEBY, POWIETRZA, BIORÓŻNORODNOŚCI**

##### **Zasady ochrony środowiska, przyrody i krajobrazu:**

- 1) *zakaz realizacji przedsięwzięć mogących zawsze znacząco oddziaływać na środowisko, za wyjątkiem infrastruktury technicznej i komunikacji,*
- 2) *zakaz lokalizacji zakładów o zwiększonym ryzyku albo o dużym ryzyku wystąpienia poważnej awarii przemysłowej w rozumieniu przepisów odrębnych.*
- 3) *ustala się minimalny udział powierzchni biologicznie czynnej w odniesieniu do powierzchni działki budowlanej: 20%,*

**Szczególne warunki zagospodarowania terenów oraz ograniczenia w ich użytkowaniu, w tym zakaz zabudowy:**

- 1) w odległości do 20m od granicy z terenami kolejowymi obowiązują ograniczenia w zabudowie i zagospodarowaniu terenu wynikające z przepisów odrębnych;
- 2) wzdłuż napowietrznej linii elektroenergetycznej średniego napięcia obowiązują ograniczenia w zabudowie i zagospodarowaniu terenu wynikające z przepisów odrębnych.

**Zasady modernizacji, rozbudowy i budowy systemów infrastruktury technicznej:**

- 1) zaopatrzenie w wodę do celów gospodarczo-bytowych, przemysłowych oraz zabezpieczenia przeciwpożarowego:
  - a) zaopatrzenie budynków z sieci wodociągowej,
  - b) dopuszcza się zaopatrzenie budynków z własnego ujęcia wody,
  - c) dopuszcza się zabezpieczenie odpowiedniej ilości wody do celów przeciwpożarowych w zbiornikach na terenie zakładu;
- 2) ustalenia w zakresie odprowadzania ścieków:
  - a) odprowadzanie ścieków do sieci kanalizacji sanitarnej z uwzględnieniem przepisów odrębnych;
  - b) dopuszcza się możliwość gromadzenia ścieków technologicznych w szczelnych zbiornikach bezodpływowych lub ich oczyszczanie w przyzakładowych oczyszczalniach ścieków, na zasadach określonych w przepisach odrębnych;
- 3) ustalenia w zakresie odprowadzania wód opadowych i roztopowych:
  - a) wody opadowe i roztopowe odprowadzane do gruntu lub do urządzeń wodnych z zachowaniem wymogów wynikających z przepisów odrębnych,
  - b) dopuszcza się gromadzenie wód opadowych i roztopowych oraz ich gospodarcze wykorzystanie (np. do nawadniania terenów zieleni) z uwzględnieniem wymogów wynikających z przepisów odrębnych;
- 4) zaopatrzenie w energię elektryczną z istniejącej sieci elektroenergetycznej średniego i niskiego napięcia lub z indywidualnych odnawialnych źródeł energii;
- 5) zaopatrzenie w energię cieplną z systemów grzewczych spełniających standardy emisji gazów i pyłów do powietrza wynikających z przepisów odrębnych;
- 6) zaopatrzenie w gaz z sieci średniego ciśnienia lub indywidualnych źródeł gazu;
- 7) dopuszcza się lokalizowanie urządzeń wytwarzających energię z odnawialnych źródeł energii, za wyjątkiem elektrowni wiatrowych;
- 8) obsługa w zakresie telekomunikacji z projektowanych sieci telekomunikacyjnych;
- 9) w granicach działki budowlanej należy zabezpieczyć i urządzić miejsce na lokalizację kontenerów lub pojemników do czasowego gromadzenia odpadów, z uwzględnieniem możliwości ich segregacji.

## **8.2. OCHRONA WALORÓW KRAJOBRAZOWYCH I KULTUROWYCH**

Obszar opracowania jest bezpośrednio objęty formą ochrony prawnej w rozumieniu ustawy o ochronie przyrody.

W zakresie zasad ochrony dziedzictwa kulturowego i zabytków, w tym krajobrazów kulturowych oraz dóbr kultury współczesnej w planie – nie wystąpiła potrzeba określania.

Respektowanie ustaleń planu z zakresu zasad ochrony środowiska (wraz z pozostałymi, dotyczącymi zasad zagospodarowania terenu) powinno zabezpieczyć w odpowiednim stopniu ochronę wartości przyrodniczych i krajobrazowych obszaru objętego opracowaniem oraz jego bezpośredniego sąsiedztwa.

## **9. OCENA ROZWIĄZAŃ FUNKCJONALNO – PRZESTRZENNYCH**

### **9.1 ZGODNOŚĆ Z UWARUNKOWANAMI OKREŚLONYMI W OPRACOWANIU EKOFIZJOGRAFICZNYM**

Rozpatrywany obszar, pod względem fizjograficznym, charakteryzuje się względnie dobrą przydatnością pod projektowane funkcje.

Na terenie objętym mpzp występują względnie dogodne warunki geologiczno – inżynierskie – grunty są o dobrej nośności, wody gruntowe występują na głębiej niż 2,0 m,

Teren mpzp jest stosunkowo płaski, poza nielicznymi spadkami terenu, które nie przekraczają 5%. Pod względem charakterystyki podłoża gruntowego są to grunty nośne, nadające się do posadowienia wszelkiego rodzaju obiektów budowlanych na fundamentach bezpośrednich.

W chwili obecnej, poszczególne komponenty środowiska naturalnego, z uwzględnieniem istniejącego sposobu zagospodarowania, nie wykazują wyraźnych zanieczyszczeń. Najbardziej narażonymi na zanieczyszczenia są następujące komponenty środowiska przyrodniczego: powietrze atmosferyczne (pyły, gazy z ogrzewania budynków, technologiczne oraz ruchu samochodów), klimat akustyczny (hałas komunikacyjny i komunalno-bytowy) i powierzchnia ziemi.

Zaprojektowane funkcje, przy zachowaniu wszystkich zakazów i nakazów dotyczących ochrony środowiska, nie powinny stwarzać zagrożenia dla środowiska przyrodniczego oraz zdrowia i życia ludzi.

Środowisko omawianego terenu jest zmienione przez człowieka w sposób umiarkowany.

Stan środowiska określa się jako dobry. Najbliższe otoczenie wzdłuż dróg gminnych, wojewódzkich i terenów zamkniętych (linia kolejowa relacji Gdańsk – Laskowice Pomorskie odznacza się urbanizacją terenu, związaną z zabudową magazynową, zagrodową i usługową.

**Ocena w stosunku do aktualnego zagospodarowania terenu** – obecnie środowisko przyrodnicze wokół analizowanego rejonu jest przekształcone przez człowieka i stopniowo ulega antropogenizacji z uwagi na docelowe przeznaczenie terenu.

Ocenia się, że poszczególne elementy środowiska przyrodniczego funkcjonują prawidłowo i są podatne na regenerację.

## **9.2. ZGODNOŚCI Z PRZEPISAMI PRAWA DOTYCZĄCYMI OCHRONY ŚRODOWISKA**

Ustalenia planu respektują wymogi określone w przepisach ogólnych i szczegółowych z zakresu ochrony środowiska.

## **10. OCENA WPLYWU PROJEKTOWANEGO ZAGOSPODAROWANIA NA ŚRODOWISKO PRZYRODNICZE I ZDROWIE LUDZI**

Realizacja ustaleń planu nie może być przyczyną zupełnej degradacji wartości przyrodniczej obszaru, jednak każda zmiana sposobu zagospodarowania terenu z przeznaczeniem na cele antropogeniczne wiąże się z wpływem na środowisko przyrodnicze. Charakter i rozmiar oddziaływań zależy od przeznaczenia i wielkości elementu tworzącego zmianę.

Prognozuje się, że realizacja ustaleń projektu mpzp nie będzie oddziaływała znacząco na obszary objęte ochroną na podstawie ustawy z dnia 16 kwietnia 2004 r. o ochronie przyrody.

Na obszarze projektowanego planu nie występują obszary: wodno-błotniste, inne obszary o płytkim zaleganiu wód podziemnych, w tym siedliska łąkowe oraz ujścia rzek; wybrzeży i środowisko morskie lub górskie; objęte ochroną, w tym obszary ochronne zbiorników śródlądowych; wymagające specjalnej ochrony ze względu na występowania gatunków roślin, grzybów, zwierząt lub ich siedlisk lub siedlisk przyrodniczych objętych ochroną, w tym obszary Natura 2000; na których standardy jakości zostały przekroczone lub istnieje prawdopodobieństwo ich przekroczenia; przylegające do jezior; jak również uzdrowiska i obszary ochrony uzdrowiskowej.

W przypadku, jeżeli skutkiem robót budowlanych lub innych prac związanych z realizacją zamierzeń wymienionych w projektowanym miejscowym planie zagospodarowania przestrzennego będzie podjęcie czynności objętych zakazami względem gatunków chronionych zwierząt, roślin oraz grzybów, wynikającymi z art. 51 i 52 ustawy o ochronie przyrody, np.:

- w odniesieniu do zwierząt objętych ochroną gatunkową – niszczenie ich siedlisk lub ostoi, będących obszarem rozrodu, wychowu młodych, odpoczynku, migracji lub żerowania, jak również niszczenie, usuwanie lub uszkodzanie gniazd, mrowisk, nor, legowisk, żeremi, tam, tarlisk, zimowisk lub innych schronień;
- w odniesieniu do grzybów i roślin – umyślne niszczenie osobników oraz niszczenie siedlisk lub ostoi roślin i grzybów, każdy inwestor lub wykonawca, niezależnie od rozmiarów prowadzonego zamierzenia inwestycyjnego, jest zobowiązany do uzyskania zgody na wykonanie czynności podlegającym zakazom na zasadach określonych w ustawie o ochronie przyrody.

Teren opracowania w przewadze użytkowany jest rolniczo. Otoczenie terenu stanowią podobną funkcję, a także funkcję magazynową.

Prognozuje się, że realizacja ustaleń projektu mpzp nie będzie oddziaływała znacząco na obszary objęte ochroną na podstawie ustawy z dnia 16 kwietnia 2004 r. o ochronie przyrody, gdyż na terenie objętym mpzp na podstawie dostępnych danych i wizji lokalnych nie stwierdzono potencjalnego występowania gatunków chronionych i ich siedlisk (wymienionych w odpowiednich rozporządzeniach Ministra Środowiska dotyczących ochrony gatunkowej roślin, zwierząt i grzybów) oraz cennych siedlisk przyrodniczych, o których mowa w Rozporządzeniu Ministra Środowiska z dnia 6 listopada zmieniające rozporządzenie w sprawie siedlisk przyrodniczych oraz gatunków będących przedmiotem zainteresowania Wspólnoty, a także kryteriów wyboru obszarów kwalifikujących się do uznania lub wyznaczenia jako obszary Natura 2000 (Dz. U. z 2013r. Poz. 1302).

**Realizacja ustaleń planu nie będzie także skutkowała transgranicznym oddziaływaniem na środowisko.**

W związku z realizacją projektowanego przeznaczenia zagospodarowania przestrzennego dla terenu położonego w gminie **Warlubie**, w środowisku przyrodniczym prognozuje się nieznaczną zmianę wywołaną przez nowowprowadzane ustalenia terenu zabudowy, takie jak:

- wzrost poziomu lub powstawanie nowych źródeł hałasu przy istniejących i projektowanych drogach,
- powstanie hałasu bytowego (sąsiedzkiego),
- zmniejszenie powierzchni biologicznie czynnej;
- zwiększenie wielkości i powiększenie obszarów emisji wprowadzanych do powietrza zanieczyszczeń pochodzących z procesów grzewczych w budynkach,
- pogorszenia klimatu akustycznego – wzrost poziomu lub powstawanie nowych źródeł hałasu,
- wzrostu poboru wody, ilości wytworzonych komunalnych odpadów stałych i ścieków,
- zniszczenie pokrywy glebowej i zastąpienie uprzednio występującej roślinności przez budynki – oznacza to zmniejszenie produkcji biomasy i tlenu,
- zmianę naturalnych warunków wód opadowych i infiltrację spływu zanieczyszczeń powierzchniowych do wód podziemnych,
- przekształcenie mechaniczne gleb spowoduje naruszenie warstwy próchniczej, naturalnego układu warstw geologicznych i poziomów genetycznych, co wpływa na strukturę gleb i stosunki powietrzno-wodne oraz zmianę ich właściwości chemicznych.

Z kolei do **pozytywnych** aspektów należą:

- udział powierzchni biologicznie czynnej w odniesieniu do powierzchni działki budowlanej w terenach kształtować się będzie na poziomie minimum 20%,
- lokalizacja terenów przeznaczonych pod zabudowę produkcyjno – usługową w rejonie, gdzie nie występują cenne gatunki fauny i flory oraz ich siedliska, a także terenów, gdzie niniejsza zabudowa już funkcjonuje.

Poniżej w formie tabelarycznej wskazano potencjalne zgeneralizowane oddziaływanie ustaleń planu na poszczególne komponenty środowiska, w tym na zdrowie ludzi, gdzie:

- „ + ” oznacza występowanie oddziaływania,
- „ - ” oznacza brak oddziaływania

Tabela nr 2. Oddziaływania na środowisko i zdrowie ludzi **ustaleń projektu planu**

KOMPONENT ŚRODOWISKA	ODDZIAŁYWANIE										
	rodzaj				czas					przestrzeń	
	bezpośrednie	pośrednie	wtórne	skumulowane	krótkoterminowe	średnioterminowe	długoterminowe	stałe	chwilowe	lokalne	ponadlokalne
Ludzie	+	+	+	+	-	-	+	+	-	+	-

<b>Flora i fauna, różnorodność biologiczna</b>	+	-	-	+	-	-	+	+	-	+	-
<b>System przyrodniczy, (Natura 2000, pozostałe formy ochrony przyrody)</b>	-	-	-	-	-	-	-	-	-	-	-
<b>Wody</b>	-	+	+	+	-	+	+	-	+	+	-
<b>Powietrze</b>	+	-	+	-	+	-	-	-	+	+	-
<b>Gleby (powierzchnia ziemi)</b>	+	-	-	+	-	-	+	+	-	+	-
<b>Klimat</b>	+	+	+	+	-	+	-	-	+	+	-
<b>Zabytki i dobra materialne</b>	-	+	+	-	-	+	-	-	+	+	-
<b>Krajobraz</b>	+	-	-	+	-	-	+	+	-	+	-

Analizując zanotowane w tabeli wyniki z przeprowadzonej oceny wpływu realizacji zmiany **mpzp** na poszczególne komponenty środowiska należy stwierdzić, że planowane funkcje będą powodować przekształcenia środowiska będą długoterminowe, skumulowane o znacznym natężeniu.

Analiza ocen poszczególnych elementów środowiska pozwala stwierdzić, że w większości będą to zmiany średnio znaczące.

Podsumowując – w przypadku przestrzegania przepisów planu, nie powinny nastąpić znaczące zmiany w funkcjonowaniu środowiska przyrodniczego obszaru, a występowanie kolizji powinno być minimalizowane. Projekt planu zakłada restrykcyjne ustalenia w sposobie zagospodarowania terenu oraz ograniczenia w ich użytkowaniu, mające na celu kształtowanie zamierzonego zagospodarowania w sposób planowy i racjonalny z punktu widzenia zasad ochrony środowiska, przyrody i krajobrazu kulturowego.

## **11. ROZWIĄZANIA MAJĄCE NA CELU ZAPOBIEGANIE, OGRANICZANIE LUB KOMPENSACJĘ PRZYRODNICZĄ NEGATYWNYCH ODDZIAŁYWAŃ NA ŚRODOWISKO**

Za podstawowe ustalenia projektu dla projektu miejscowego planu zagospodarowania dla terenów położonych w obrębie ewidencyjnym Bąkowo, Gmina Warlubie, przyjęto, że w pełni uwzględni on kierunki i zasady polityki przestrzennej, określone w Studium uwarunkowań i kierunków zagospodarowania przestrzennego gminy Warlubie.

Ustalone warunki zagospodarowania terenu, wynikają z potrzeb ochrony środowiska oraz prawidłowości gospodarowania zasobami przyrody, które zawarte zostały w przepisach ogólnych i szczegółowych tekstu planu.

Zgeneralizowane rozwiązania mające na celu zapobieganie, zmniejszanie lub kompensowanie szkodliwych oddziaływań na środowisko naturalne, w tym zdrowie ludzi w odniesieniu do terenu objętego mpzp zestawiono poniżej:

- kompleksowo chronić środowisko przyrodnicze na całym terenie;
- nie dopuszczać do zanieczyszczenia gruntów i wód gruntowych;
- powierzchnie wolne od zabudowy zagospodarować odpowiednio dobraną zielenią, tworząc lokalne systemy ekologiczne;
- wszystkie nowe obiekty podłączyć do sieci wodociągowej i kanalizacyjnej;

### **11.1. Ochrona klimatu i adaptacja do zmian klimatu**

Wzrost m. in. niekontrolowanej emisji zanieczyszczeń pochodzących z ogrzewania budynków, głównie przy zastosowaniu konwencjonalnych nośników energii może przyczyniać się do powstawania nadmiernego „efektu cieplarnianego”, a dłuższej perspektywie w skali globalnej może doprowadzić do niebezpiecznych w skutki zmian klimatycznych.

Należy w tym względzie wprowadzać w życie projekty technologiczne, a także ustawy i rozporządzenia, które są w zgodzie z wymaganiami ochrony klimatu i poszanowania zasobów naturalnych.

W związku z nasilającym się efektem cieplarnianym oraz w dalszej perspektywie zmian klimatu należy zastosować działania prewencyjne w mpzp, które będą miały na celu ograniczenie wprowadzenia gazów i pyłów do powietrza – w **planie ustalono**: zaopatrzenie w energię ciepłą z systemów grzewczych spełniających standardy emisji gazów i pyłów do powietrza wynikających z przepisów odrębnych.

*Skutki zmieniającego się klimatu, zwłaszcza wzrost temperatury, częstotliwości i nasilenia zjawisk ekstremalnych, występujące w ostatnich kilku dekadach pogłębiają się stanowiąc zagrożenie dla społecznego i gospodarczego rozwoju wielu krajów na świecie w tym także dla Polski. Konieczne jest zatem podjęcie działań na rzecz dostosowania się do prognozowanych skutków zmian klimatu, które powinny być realizowane jednocześnie z działaniami ograniczającymi emisję gazów cieplarnianych. W odpowiedzi na tę potrzebę w Ministerstwie Środowiska powstał „Strategiczny Plan Adaptacji dla sektorów i obszarów wrażliwych na zmiany klimatu do roku 2020 z perspektywą do roku 2030.*

Rekomendowane kierunki działań adaptacyjnych na obszarze województwa kujawsko – pomorskiego, w tym na terenie mpzp:

- **ochrona przeciwpowodziowa obszarów położonych na terenach zalewowych** – omawiany rejon mpzp nie znajduje się w żadnej wyznaczonej strefie narażonej na niebezpieczeństwo powodzi,
- **ochrona gleb przed suszą i erozją, szczególnie na obszarach użytkowanych rolniczo** – teren mpzp przeznaczony jest pod zabudowę usługową oraz produkcyjną, tereny sąsiednie stanowią podobną funkcję, jak magazynową i rolniczą;
- **przygotowanie programów zabezpieczenia w wodę dobrej jakości w warunkach dłuższych okresów suszy i niedoborów wody, zwłaszcza na mniejszych rzekach** – rzeka Mątawa.
- **kształtowanie sieci osadniczej i eksponowanie roli miast (Bydgoszcz, Toruń, Inowrocław, Włocławek) z uwzględnieniem w ich planach zwiększenia obszarów zieleni i wodnych** zapewnienie przewietrzania miast, rozwój systemu odbioru i gromadzenia wód opadowych i roztopowych, poprawę stanu sanitarnego powietrza – teren objęty mpzp znajduje się w obszarze wiejskim;
- **zabezpieczenie urządzeń energetyki wiatrowej przed oczekiwanym wzrostem zagrożeń wynikających z większej częstotliwości występowania oblodzenia łopat wirnika oraz przedłużających się okresów bezwietrznych** – teren mpzp znajduje się w strefie oddziaływania elektrowni wiatrowych;
- **rozpoznanie możliwości uprawy roślin ciepłolubnych, takich jak kukurydza czy sorgo w celu zwiększenia możliwości przygotowania wysokowydajnych pasz dla zwierząt** – obszar mpzp przeznacza się na cele nierolnicze.

W dniu 24 czerwca 2019 roku Sejmik Województwa Kujawsko-Pomorskiego przyjął tzw. uchwałę antysmogową, tj. uchwałę wprowadzającą na obszarze województwa kujawsko-pomorskiego ograniczenia i zakazy w zakresie eksploatacji instalacji, w których następuje spalanie paliw. Przedmiotowy akt prawa miejscowego został opublikowany w Dzienniku Urzędowym Województwa Kujawsko-Pomorskiego 3 lipca 2019 r. pod poz. 3743, a wszedł w życie z dniem 1 września 2019 r.

Dokumentacja zawierająca informacje i dane niezbędne do podjęcia uchwały, w trybie art. 96 ustawy z dnia 27 kwietnia 2001 r. Prawo ochrony środowiska, w sprawie ograniczeń lub zakazów w zakresie eksploatacji instalacji, w których następuje spalanie paliw, w celu zapobieżenia negatywnemu oddziaływaniu na zdrowie ludzi lub na środowisko.

Uchwała Sejmiku Województwa Kujawsko-Pomorskiego w sprawie wprowadzenia na obszarze województwa kujawsko-pomorskiego ograniczeń lub zakazów w zakresie eksploatacji instalacji, w których następuje spalanie paliw jest aktem prawa miejscowego i stanowi źródło prawa powszechnie obowiązującego na obszarze województwa, co umożliwi uwzględnienie zapisów uchwały w toku rozstrzyganych spraw.

## **11.2. Realizacja celów środowiskowych dla jednolitych części wód (JCW):**

DYREKTYWA KOMISJI 2014/101/UE z dnia 30 października 2014 r. zmieniająca dyrektywę 2000/60/WE Parlamentu Europejskiego i Rady ustanawiającą ramy wspólnotowego działania w dziedzinie polityki wodnej ustanawiająca ramy wspólnotowego działania w dziedzinie polityki wodnej zmierzających do lepszej ochrony wód poprzez wprowadzenie wspólnej europejskiej polityki wodnej, opartej na przejrzystych, efektywnych i spójnych ramach legislacyjnych. Zobowiązuje do racjonalnego wykorzystywania i ochrony zasobów wodnych w myśl zasady zrównoważonego rozwoju.

Cel RDW wynika z wprowadzenia do polityki zasady zrównoważonego rozwoju i dotyczy:

- zaspokojenia zapotrzebowania na wodę ludności, rolnictwa i przemysłu,
- promowania zrównoważonego korzystania z wód,
- ochrony wód i ekosystemów znajdujących się w dobrym stanie ekologicznym,
- poprawy jakości wód i stanu ekosystemów zdegradowanych działalnością człowieka,
- zmniejszenia zanieczyszczenia wód podziemnych,
- zmniejszenia skutków powodzi i suszy.

Zapisy RDW wprowadzają system planowania gospodarowania wodami w podziale na obszary dorzeczy. Dla potrzeb osiągnięcia dobrego stanu wód opracowywane zostaną plany gospodarowania wodami na obszarach dorzeczy oraz program wodno-środowiskowy kraju.

## **12. PRZEWIDYWANE METODY ANALIZY SKUTKÓW REALIZACJI PROJEKTOWANEGO DOKUMENTU – CZĘSTOTLIWOŚCI JEJ PRZEPROWADZANIA ORAZ ROZWIĄZANIA ALTERNATYWNE DO PROJEKTU PLANU**

Metoda analizy realizacji projektowanego dokumentu (projektu mpzp) polega na ocenie potencjalnego oddziaływania oraz skuteczności przewidywanych w ustaleniach projektu planu działań zapobiegających, ograniczających, kompensujących ewentualne negatywne oddziaływanie na środowisko przyrodnicze i zdrowie ludzi.

System monitorowania zmian zachodzących w omawianej przestrzeni opierać się powinien na okresowej ocenie przeglądu i rejestracji zmian w zagospodarowaniu przestrzennym tego obszaru. Monitorowaniem stanu środowiska zajmują się powołane do tego instytucje (WIOŚ, WSSE i inne).

W niniejszym opracowaniu stan i funkcjonowanie środowiska analizowanego rejonu gminy Warlubie przedstawia się na podstawie danych zawartych w rocznych „Raportach o stanie środowiska w województwie kujawsko – pomorskim”, opracowanych przez Wojewódzki Inspektorat Ochrony Środowiska w Bydgoszczy.

Za najistotniejsze z punktu widzenia ochrony środowiska, należy uznać monitorowanie w zakresie:

- poziomów hałasu w zasięgu dróg (według przepisów odrębnych);
- stanu powierzchni biologicznie czynnej (wg przepisów odrębnych);
- stanu jakości powietrza i wód podziemnych (zgodnie z przepisami odrębnymi);
- oddziaływanie elektrowni wiatrowych na faunę, florę, a także zdrowie ludzi w kontekście usytuowania mpzp w strefie oddziaływania istniejących elektrowni wiatrowych.

Zaproponowane w projekcie mpzp rozwiązania w zakresie przeznaczenia terenu, sposobu jego zagospodarowania, warunków dla projektowanej zabudowy oraz zasad obsługi technicznej i komunikacyjnej, gwarantują prawidłowe funkcjonowanie omawianego obszaru. Nie istnieje potrzeba wskazania alternatywnego w stosunku do przedstawionego w projekcie planu rozwiązania w zakresie zagospodarowania obszaru, przy czym proponuje się wprowadzenie do ustaleń projektu planu propozycji przedstawionych w punkcie 11 prognozy, mających na celu zapobieganie, ograniczanie lub kompensację przyrodniczą negatywnych oddziaływań na środowisko.

## **13. STRESZCZENIE SPORZĄDZONE W JĘZYKU NIESPECJALISTYCZNYM**

Prognoza oddziaływania na środowisko jest sporządzana obowiązkowo dla miejscowych planów zagospodarowania przestrzennego. Przedmiotem oceny zawartej w niniejszej prognozie są ustalenia projektu miejscowego planu zagospodarowania przestrzennego projektu miejscowego planu zagospodarowania przestrzennego terenu położonego w obrębie ewidencyjnym Bąkowo, Gmina

Warlubie, zgodnie z Uchwałą Nr XXXVIII/246/2018 Rady Gminy Warlubie z dnia 25 stycznia 2018 r. w sprawie przystąpienia do sporządzenia miejscowego planu zagospodarowania przestrzennego terenu położonego w obrębie ewidencyjnym Bąkowo, Gmina Warlubie.

Opracowanie to poddaje analizie stan środowiska przyrodniczego obszaru, jego zagrożenia i potencjalne zmiany w wyniku realizacji ustaleń planu. Stan środowiska przyrodniczego na omawianym obszarze jest dobry.

**Stopień zmian w środowisku wywołany przez ingerencję człowieka określa się jako umiarkowany.**

Celem planu jest określenie zasad kształtowania polityki przestrzennej i sposobu postępowania w sprawach przeznaczania terenu na określone cele oraz ustalania zasad ich zagospodarowania i zabudowy. Projekt planu wskazuje ponadto zasady ochrony i kształtowania ładu przestrzennego, zasad ochrony środowiska, przyrody i krajobrazu kulturowego.

W zapisach planu zostały uwzględnione ustalenia podstawowego dokumentu planistycznego, jakim Studium uwarunkowań i kierunków zagospodarowania przestrzennego gminy Warlubie wraz ze zmianami.

Obszar opracowania nie jest bezpośrednio objęty formą ochrony prawnej w rozumieniu ustawy o ochronie przyrody.

Na terenie objętym mpzp nie występują obszary objęte ochroną zgodnie z Ustawą z dnia 23 lipca 2003 r. o ochronie zabytków i opiece nad zabytkami.

Plan ustala przeznaczenie i zasady zagospodarowania dla terenu wydzielonego na rysunku planu liniami rozgraniczającymi i oznaczonych numerem porządkowym oraz symbolem literowym określającym przeznaczenie terenu. W planie ustalono zasady i standardy kształtowania zabudowy i zagospodarowania dla analizowanego terenu oraz zasady ochrony środowiska, przyrody i krajobrazu.

W planie ustalono zasady ochrony i kształtowania ładu przestrzennego, ochrony środowiska, przyrody i krajobrazu, ochrony dziedzictwa kulturowego i zabytków oraz zasady modernizacji, rozbudowy i budowy systemów komunikacji i infrastruktury technicznej. Ustalono minimalny udział powierzchni biologicznie czynnej do powierzchni działki budowlanej.

Ustalenia projektu planu uwzględniają uwarunkowania przyrodnicze i stwarzają warunki do ograniczenia uciążliwości dla środowiska przyrodniczego, związanych z planowanym zagospodarowaniem. Skala i rodzaj oddziaływania na środowisko realizacji ustaleń planu nie zagraża jakości środowiska na terenach przyrodniczych objętych ochroną. Planowane zagospodarowanie nie będzie miało negatywnego wpływu na warunki występowania siedlisk na obszarach Natura 2000 oraz ich integralność.

Po przeanalizowaniu ustaleń planu nie stwierdza się powstania obszarów o przewidywanym znaczącym oddziaływaniu na środowisko. W planie wprowadzono liczne rozwiązania, które mają na celu zapobieganie negatywnym oddziaływaniom zainwestowania na środowisko.

W przypadku respektowania przepisów planu, nie powinny nastąpić znaczące zmiany w funkcjonowaniu środowiska przyrodniczego obszaru.



0 10 20 30 40 50m

SKALA 1:1000

# PROGNOZA ODDZIAŁYWANIA NA ŚRODOWISKO



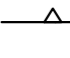

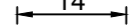
## MIEJSCOWY PLAN ZAGOSPODAROWANIA PRZESTRZENNEGO TERENU POŁOŻONEGO W OBRĘBIE EWIDENCYJNYM BĄKOWO, GMINA WARLUBIE

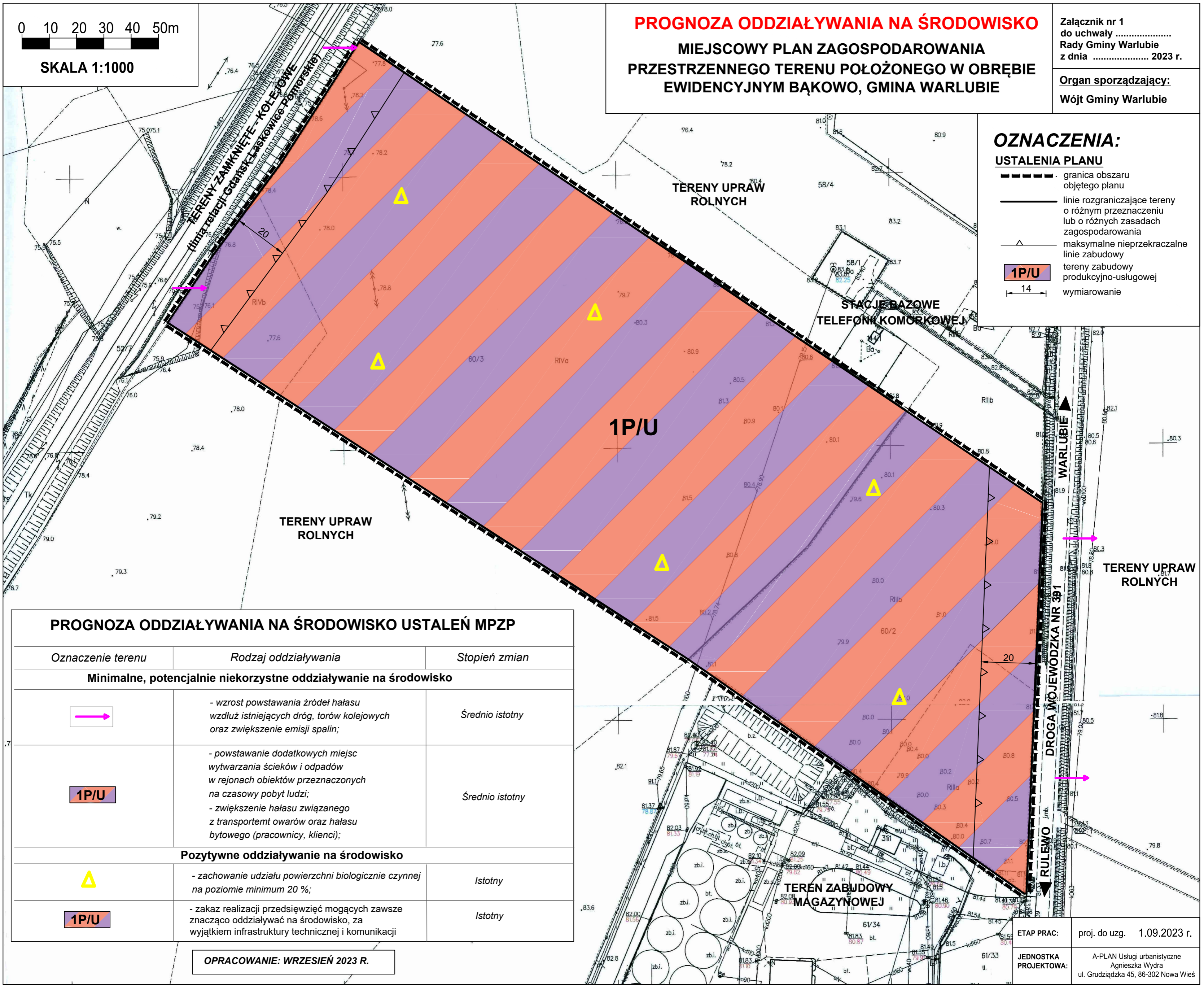
Załącznik nr 1 do uchwały ..... Rady Gminy Warlubie z dnia ..... 2023 r.

Organ sporządzający: Wójt Gminy Warlubie

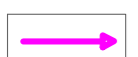



### OZNACZENIA:

#### USTALENIA PLANU

-  granica obszaru objętego planu
-  linie rozgraniczające tereny o różnym przeznaczeniu lub o różnych zasadach zagospodarowania
-  maksymalne nieprzekraczalne linie zabudowy
-  **1P/U** tereny zabudowy produkcyjno-usługowej
-  14 wymiarowanie



### PROGNOZA ODDZIAŁYWANIA NA ŚRODOWISKO USTALEŃ MPZP

Oznaczenie terenu	Rodzaj oddziaływania	Stopień zmian
<b>Minimalne, potencjalnie niekorzystne oddziaływanie na środowisko</b>		
	- wzrost powstawania źródeł hałasu wzdłuż istniejących dróg, torów kolejowych oraz zwiększenie emisji spalin;	Średnio istotny
	- powstawanie dodatkowych miejsc wytwarzania ścieków i odpadów w rejonach obiektów przeznaczonych na czasowy pobyt ludzi; - zwiększenie hałasu związanego z transportem owarów oraz hałasu bytowego (pracownicy, klienci);	Średnio istotny
<b>Pozytywne oddziaływanie na środowisko</b>		
	- zachowanie udziału powierzchni biologicznie czynnej na poziomie minimum 20 %;	Istotny
	- zakaz realizacji przedsięwzięć mogących zawsze znacząco oddziaływać na środowisko, za wyjątkiem infrastruktury technicznej i komunikacji	Istotny

OPRACOWANIE: WRZESIEŃ 2023 R.

ETAP PRAC: proj. do uzg. 1.09.2023 r.

JEDNOSTKA PROJEKTOWA: A-PLAN Usługi urbanistyczne Agnieszka Wydra ul. Grudziądzka 45, 86-302 Nowa Wieś

Marta Wiśniewska

ul. Nauczycielska 4/7

86-300 Grudziądz

## Oświadczenie

Zgodnie z Art. 74a. ust. 1 i 2 ustawy o udostępnianiu informacji o środowisku i jego ochronie, udziale społeczeństwa w ochronie środowiska oraz o ocenach oddziaływania na środowisko z dnia 3 października 2008 r. (Dz. U. z 2023 r. poz. 1094 z późn. zm.) oświadczam, iż ukończyłam studia pierwszego stopnia związane z kształceniem w obszarze nauk przyrodniczych z dziedziny nauk biologicznych, nauk ścisłych z dziedziny nauk chemicznych – inżynier ochrony środowiska, ukończyłam studia drugiego stopnia studia magisterskie, związane z kształceniem nauk ścisłych z dziedziny nauk chemicznych – mgr inż. ochrony środowiska, spec. przemysłowe technologie w ochronie środowiska. Posiadam również, co najmniej 3-letnie doświadczenie w pracach w zespołach przygotowujących prognozy oddziaływania na środowisko oraz przygotowałam co najmniej 5 prognoz oddziaływania na środowisko.

Jestem świadoma odpowiedzialności karnej za złożenie fałszywego oświadczenia.

